




Dell Latitude E5530

Manual de utilizare

Reglementare de Model: P28G
Reglementare de Tip: P28G001



Note, atenționări și avertismente

-  **NOTIFICARE:** O NOTĂ indică informații importante care vă ajută să optimizați utilizarea computerului.
-  **AVERTIZARE:** O ATENȚIONARE indică un pericol potențial de deteriorare a hardware-ului sau de pierdere de date și vă arată cum să evitați problema.
-  **AVERTISMENT:** Un AVERTISMENT indică un pericol potențial de deteriorare a bunurilor, de vătămare corporală sau de deces.

© 2013 Dell Inc. Toate drepturile rezervate.

Mărcile comerciale utilizate în acest text: Dell™, sigla Dell, Dell Boomi™, Dell Precision™, OptiPlex™, Latitude™, PowerEdge™, PowerVault™, PowerConnect™, OpenManage™, EqualLogic™, Compellent™, KACE™, FlexAddress™, Force10™, Venue™ și Vostro™ sunt mărci comerciale ale Dell Inc. Intel®, Pentium®, Xeon®, Core® și Celeron® sunt mărci comerciale înregistrate ale Intel Corporation în SUA și în alte țări. AMD® este o marcă comercială înregistrată, iar AMD Opteron™, AMD Phenom™ și AMD Sempron™ sunt mărci comerciale ale Advanced Micro Devices, Inc. Microsoft®, Windows®, Windows Server®, Internet Explorer®, MS-DOS®, Windows Vista® și Active Directory® sunt fie mărci comerciale, fie mărci comerciale înregistrate ale Microsoft Corporation în SUA și în alte țări. Red Hat® și Red Hat® Enterprise Linux® sunt mărci comerciale înregistrate ale Red Hat, Inc. în SUA și în alte țări. Novell® și SUSE® sunt mărci comerciale înregistrate ale Novell Inc. în SUA și în alte țări. Oracle® este o marcă comercială înregistrată a Oracle Corporation și/sau a filialelor sale. Citrix®, Xen®, XenServer® și XenMotion® sunt fie mărci comerciale înregistrate, fie mărci comerciale ale Citrix Systems, Inc. în SUA și în alte țări. VMware®, vMotion®, vCenter®, vCenter SRM™ și vSphere® sunt fie mărci comerciale înregistrate, fie mărci comerciale ale VMware, Inc. în SUA și în alte țări. IBM® este o marcă comercială înregistrată a International Business Machines Corporation.

Cuprins

1 Efectuarea de lucrări la computerul dvs.....	7
Înainte de a efectua lucrări în interiorul computerului.....	7
Oprirea computerului.....	9
După efectuarea unor operații în interiorul computerului dvs.....	9
2 Scoaterea și instalarea componentelor.....	11
Instrumente recomandate.....	11
Scoaterea cardului SD.....	11
Instalarea cardului SD.....	11
Scoaterea bateriei.....	12
Instalarea bateriei.....	12
Scoaterea cartei SIM (Subscriber Identity Module - Modul de identitate abonat).....	13
Instalarea cartei SIM (Subscriber Identity Module - Modul de identitate abonat).....	13
Scoaterea cadrului afișajului.....	13
Instalarea cadrului afișajului.....	14
Scoaterea camerei.....	14
Instalarea camerei.....	15
Scoaterea panoului afișajului.....	15
Instalarea panoului afișajului.....	17
Scoaterea ornamentului tastaturii.....	17
Instalarea cadrului tastaturii.....	19
Scoaterea tastaturii.....	20
Instalarea tastaturii.....	22
Scoaterea panoului de acces.....	23
Instalarea panoului de acces.....	24
Scoaterea unității optice.....	24
Instalarea unității optice.....	26
Scoaterea hard diskului.....	26
Instalarea hard diskului.....	28
Scoaterea plăcii WLAN.....	28
Instalarea plăcii WLAN.....	29
Scoaterea modului de memorie.....	29
Instalarea modului de memorie.....	29
Scoaterea panoul baza dreapta.....	29
Instalarea panoului baza dreapta.....	30
Îndepărtarea modului de răcire.....	30
Instalarea modului de răcire.....	31
Scoaterea procesorului.....	32

Instalarea procesorului.....	32
Scoaterea zonei de sprijin pentru mâini.....	32
Instalarea zonei de sprijin pentru mâini.....	34
Scoaterea carcasei cititorului ExpressCard.....	35
Instalarea carcasei cititorului ExpressCard.....	35
Scoaterea modulului Bluetooth.....	36
Instalarea modulului Bluetooth.....	36
Îndepărtarea plăcii de sunet.....	37
Instalarea plăcii de sunet.....	37
Scoaterea ansamblului afișajului.....	38
Instalarea ansamblului afișajului.....	40
Scoaterea cadrului de susținere dreapta.....	41
Instalarea cadrului de susținere dreapta.....	41
Scoaterea cardului de modem.....	42
Instalarea cardului de modem.....	42
Scoaterea cadrului de susținere stânga.....	43
Instalarea cadrului de susținere stânga.....	43
Scoaterea plăcii de sistem.....	44
Instalarea plăcii de sistem.....	47
Scoaterea bateriei rotunde.....	48
Instalarea bateriei rotunde.....	48
Îndepărtarea panoului de intrare/ieșire (I/O).....	49
Instalarea panoului de intrare/ieșire (I/O).....	50
Scoaterea conectorului de alimentare.....	51
Instalarea conectorului de alimentare.....	52
Îndepărtarea ventilatorului sistemului.....	53
Instalarea ventilatorului sistemului.....	54
Scoaterea conectorului de rețea.....	55
Instalarea conectorului de rețea.....	55
Scoaterea boxelor.....	56
Instalarea boxelor.....	57
3 Specificații.....	59
Specificații.....	59
4 Informații despre portul de andocare.....	65
5 Informații suplimentare.....	67
6 Configurarea sistemului.....	69
Prezentare generală	69
Accesarea configurării sistemului.....	69


Opțiunile de configurare a sistemului.....	69
7 Diagnosticarea.....	79
Diagnosticarea.....	79
8 Cum se poate contacta Dell.....	81


Efectuarea de lucrări la computerul dvs.


Înainte de a efectua lucrări în interiorul computerului


Utilizați următoarele recomandări privind siguranța pentru a vă ajuta să protejați computerul împotriva deteriorărilor potențiale și pentru a vă ajuta să vă asigurați siguranța personală. În lipsa altor recomandări, fiecare procedură inclusă în acest document presupune existența următoarelor condiții:


- Ați citit informațiile privind siguranța livrate împreună cu computerul.
- O componentă poate fi remontată sau, dacă este achiziționată separat, instalată prin efectuarea procedurii de scoatere în ordine inversă.


 **AVERTISMENT:** Înainte de a efectua lucrări în interiorul computerului, citiți informațiile privind siguranța livrate împreună cu computerul. Pentru informații suplimentare privind siguranța și cele mai bune practici, consultați pagina de pornire privind conformitatea cu reglementările la adresa www.dell.com/regulatory_compliance.

 **AVERTIZARE:** Numeroase reparații pot fi efectuate exclusiv de către un tehnician de service certificat. Trebuie să efectuați numai operații de depanare și reparații simple conform autorizării din documentația produsului dvs. sau conform instrucțiunilor echipei de service și asistență online sau prin telefon. Deteriorarea produsă de operațiile de service neautorizate de Dell nu este acoperită de garanția dvs. Citiți și respectați instrucțiunile de siguranță furnizate împreună cu produsul.

 **AVERTIZARE:** Pentru a evita descărcarea electrostatică, conectați-vă la împământare utilizând o brățară antistatică sau atingând periodic o suprafață metalică nevopsită, cum ar fi un conector de pe partea din spate a computerului.

 **AVERTIZARE:** Manevrați componentele și plăcile cu atenție. Nu atingeți componentele sau contactele de pe o placă. Apucați placa de margini sau de suportul de montare metalic. Apucați o componentă, cum ar fi un procesor, de margini, nu de pini.


 **AVERTIZARE:** Când deconectați un cablu, trageți de conector sau de lamela de tragere, nu de cablul propriu-zis. Unele cabluri au conectori cu lamele de blocare; dacă deconectați un cablu de acest tip, apăsați pe lamelele de blocare înainte de a deconecta cablul. În timp ce îndepărtați conectorii, mențineți-i aliniați uniform pentru a evita îndoirea pinilor acestora. De asemenea, înainte de a conecta un cablu, asigurați-vă că ambii conectori sunt orientați și aliniați corect.

 **NOTIFICARE:** Culoarea computerului dvs. și anumite componente pot fi diferite față de ilustrațiile din acest document.


Pentru a evita deteriorarea computerului, efectuați pașii următori înainte de a începe lucrări în interiorul acestuia.

1. Asigurați-vă că suprafața de lucru este plană și curată pentru a preveni zgârierea capacului computerului.
2. Oprii computerul (consultați secțiunea Oprirea computerului).


3. În cazul în care computerul este conectat la un dispozitiv de andocare (andocat), cum ar fi baza pentru suporturi media sau bateria de mare capacitate opțională, deconectați-l.


 **AVERTIZARE: Pentru a deconecta un cablu de rețea, întâi decuplați cablul de la computer, apoi decuplați-l de la dispozitivul de rețea.**

4. Deconectați toate cablurile de rețea de la computer.
5. Deconectați computerul și toate dispozitivele atașate de la prizele electrice.
6. Închideți ecranul și întoarceți computerul cu fața în jos pe o suprafață de lucru plană.

 **NOTIFICARE:** Pentru a preveni deteriorarea plăcii de sistem, trebuie să scoateți bateria principală înainte de a depana computerul.

7. Scoateți bateria principală.
8. Întoarceți computerul cu partea superioară orientată în sus.
9. Deschideți ecranul.
10. Apăsați pe butonul de alimentare pentru a conecta placa de sistem la împământare.

 **AVERTIZARE: Pentru a vă proteja împotriva șocurilor electrice, deconectați întotdeauna computerul de la priza electrică înainte de a deschide ecranul.**

 **AVERTIZARE: Înainte de a atinge vreun obiect din interiorul computerului, conectați-vă la împământare atingând o suprafață metalică nevopsită, cum ar fi placa metalică de pe partea din spate a computerului. În timp ce lucrați, atingeți periodic o suprafață metalică nevopsită pentru a disipa electricitatea statică, care poate deteriora componentele interne.**

11. Scoateți toate cardurile inteligente și ExpressCard din sloturile aferente.

Oprirea computerului

AVERTIZARE: Pentru a evita pierderea datelor, salvați și închideți toate fișierele deschise și ieșiți din toate programele deschise înainte să opriți computerul.

1. Închideți sistemul de operare:

– Pentru Windows 8:


* Utilizând un dispozitiv cu capacitate tactilă:

a. Treceți cu degetul dinspre marginea din dreapta a ecranului, deschizând meniul Charms (Butoane) și selectați **Settings** (Setări).

b. Selectați  și apoi selectați **Shut down (Închidere)**.

* Utilizând un mouse:

a. Orientați indicatorul în colțul din dreapta sus al ecranului și faceți clic pe **Settings (Setări)**.

b. Faceți clic pe  și apoi selectați **Shut down (Închidere)**.

– În Windows 7:

1. Faceți clic pe **Start** .

2. Faceți clic pe **Shut Down (Închidere)**.

sau

1. Faceți clic pe **Start** .

2. Faceți clic pe săgeata din colțul din dreapta jos al meniului **Start** ca în imaginea de mai jos și



apoi pe **Shut Down (Închidere)**.

2. Asigurați-vă că sunt oprite computerul și toate dispozitivele atașate. În cazul în care computerul și dispozitivele atașate nu se opresc automat când închideți sistemul de operare, apăsați și mențineți apăsat butonul de alimentare timp de 4 secunde pentru a le opri.

După efectuarea unor operații în interiorul computerului dvs.

După ce ați finalizat toate procedurile de remontare, asigurați-vă că ați conectat toate dispozitivele externe, plăcile și cablurile înainte de a porni computerul.

AVERTIZARE: Pentru a evita deteriorarea computerului, utilizați numai bateria creată pentru acest computer Dell. Nu utilizați baterii create pentru alte computere Dell.

1. Conectați toate dispozitivele externe, cum ar fi replicatorul de porturi, bateria secundară sau baza pentru dispozitive optice, și reinstalați toate cardurile, cum ar fi un ExpressCard.

2. Conectați toate cablurile de rețea sau de telefonie la computerul dvs.

AVERTIZARE: Pentru a conecta un cablu de rețea, mai întâi introduceți cablul în dispozitivul de rețea și apoi conectați-l la computer.

3. Remontați bateria.
4. Conectați computerul și toate dispozitivele atașate la prizele electrice.
5. Porniți computerul.

Scoaterea și instalarea componentelor

Această secțiune furnizează informații detaliate despre modul de scoatere sau de instalare a componentelor din computer.

Instrumente recomandate

Procedurile din acest document pot necesita următoarele instrumente:

- Șurubelniță mică cu vârful lat
- șurubelniță Phillips #0;
- șurubelniță Phillips #1;
- Știft de plastic mic

Scoaterea cardului SD

1. Urmăți procedurile din secțiunea *Înainte de a efectua lucrări în interiorul computerului*.
2. Apăsați pe cardul SD pentru a-l elibera din computer.
3. Glisați cardul SD pentru a-l scoate din computer.



Instalarea cardului SD

1. Împingeți cardul SD în compartiment până când acesta se fixează în poziție cu un sunet specific.
2. Urmăți procedurile din secțiunea *După efectuarea lucrărilor în interiorul computerului*.

Scoaterea bateriei

1. Urmați procedurile din secțiunea *Înainte de a efectua lucrări în interiorul computerului.*
2. Glisați dispozitivele de deblocare a bateriei în poziția deblocat.



3. Scoateți bateria de pe computer.



Instalarea bateriei

1. Glisați bateria în slot până când se fixează în poziție.
2. Urmați procedurile din secțiunea *După efectuarea lucrărilor în interiorul computerului.*

Scoaterea cartelei SIM (Subscriber Identity Module - Modul de identitate abonat)

1. Urmăți procedurile din secțiunea *Înainte de a efectua lucrări în interiorul computerului*.
2. Scoateți bateria.
3. Apăsați și eliberați cartela SIM localizată pe peretele bateriei.
4. Scoateți prin glisare cartela SIM din computer.



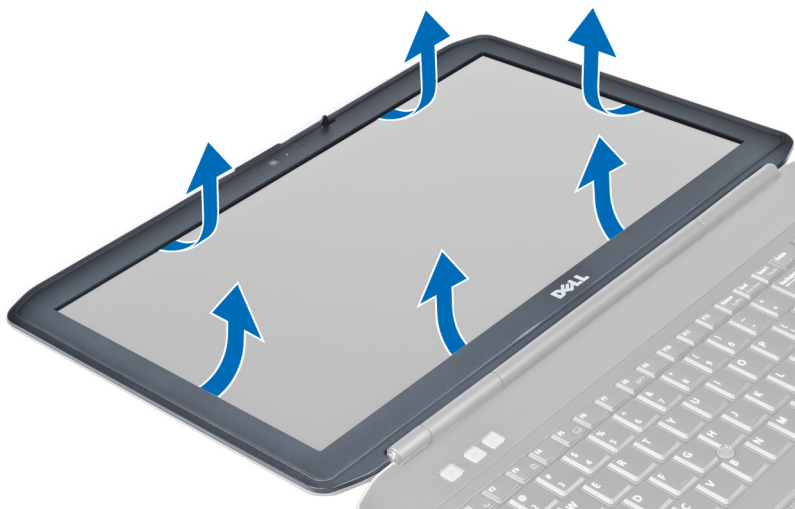
Instalarea cartelei SIM (Subscriber Identity Module - Modul de identitate abonat)

1. Introduceți cardul modul de identitate abonat (SIM) în slot.
2. Instalați bateria.
3. Urmăți procedurile din secțiunea *După efectuarea lucrărilor în interiorul computerului*.

Scoaterea cadrului afișajului

1. Urmăți procedurile din secțiunea *Înainte de a efectua lucrări în interiorul computerului*.
2. Scoateți bateria.
3. Faceți pârghie pentru a ridica partea inferioară a cadrului afișajului.

4. Accesați muchiile laterale și superioară ale cadrului afișajului.



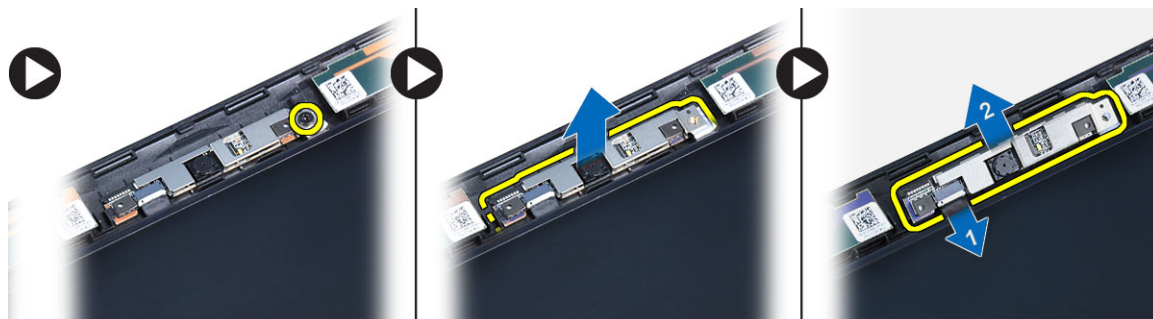
5. Demontați cadrul afișajului de pe computer.

Instalarea cadrului afișajului

1. Așezați cadrul afișajului pe ansamblul afișajului.
2. Începând din colțul superior, apăsați pe cadrul afișajului și continuați pe toată lungimea cadrului până când acesta se fixează pe ansamblul afișajului.
3. Instalați bateria.
4. Urmați procedurile din secțiunea *După efectuarea lucrărilor în interiorul computerului*.

Scoaterea camerei

1. Urmați procedurile din secțiunea *Înainte de a efectua lucrări în interiorul computerului*.
2. Scoateți:
 - a) bateria
 - b) cadrul afișajului
3. Efectuați următorii pași:
 - a) Scoateți șurubul care fixează modulul de cameră și microfon.
 - b) Deconectați cablul camerei.
 - c) Ridicați și scoateți modulul camerei și microfonului.

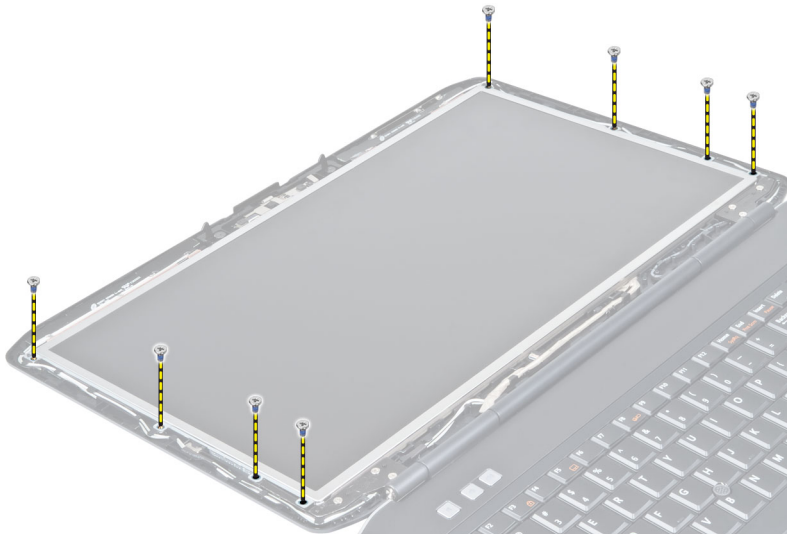


Instalarea camerei

1. Așezați modul de cameră și microfon în locul său.
2. Conectați cablul camerei.
3. Strângeți șurubul care fixează modulul de cameră și microfon.
4. Instalați:
 - a) cadrul afișajului
 - b) bateria
5. Urmați procedurile din secțiunea *După efectuarea lucrărilor în interiorul computerului.*

Scoaterea panoului afișajului

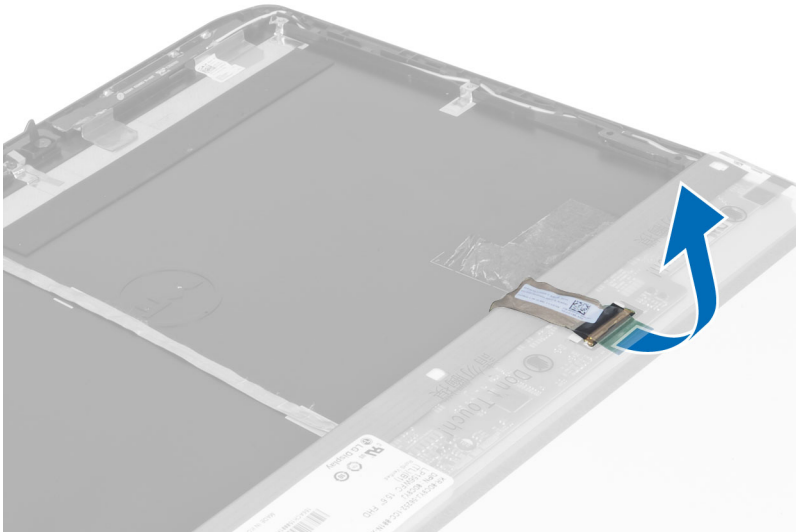
1. Urmați procedurile din secțiunea *Înainte de a efectua lucrări în interiorul computerului.*
2. Scoateți:
 - a) bateria
 - b) cadrul afișajului
3. Scoateți șuruburile care fixează panoul afișajului.



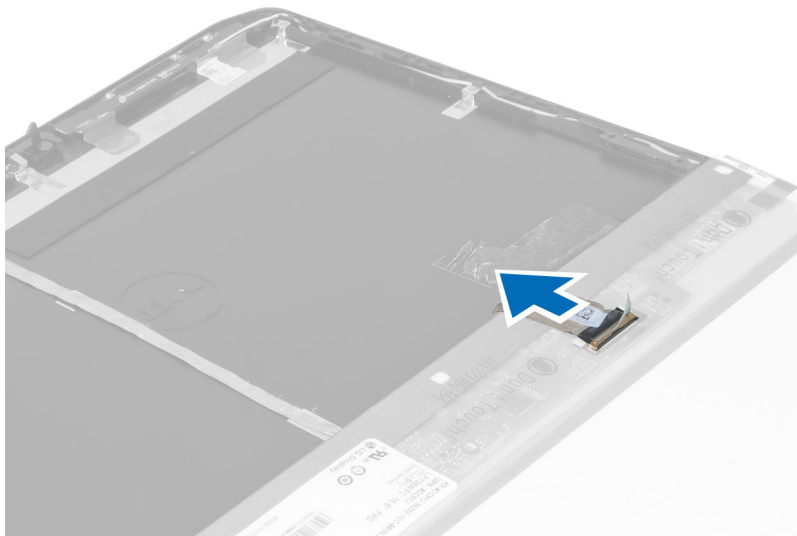
4. Răsturnați panoul afișajului.



5. Ridicați banda Mylar și deconectați cablul LVDS de la partea din spate a panoului afișajului.



6. Scoateți panoul afișajului din ansamblul afișajului.



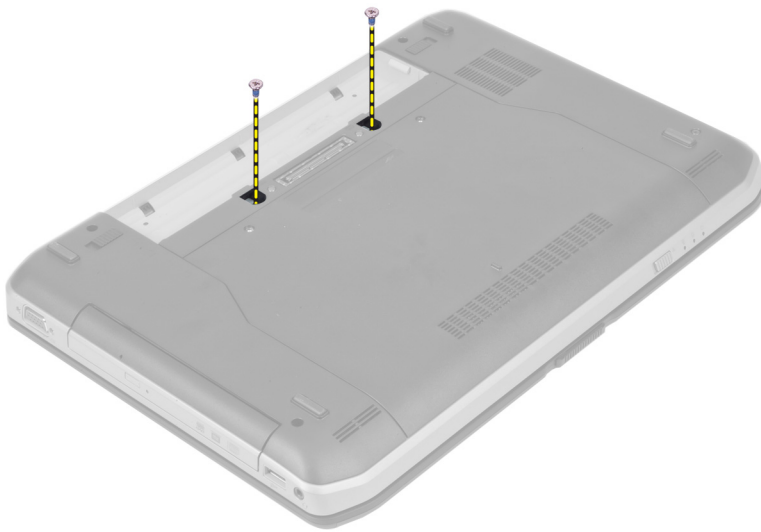
Instalarea panoului afișajului

1. Instalați șuruburile care fixează suporturile de afișaj de panoul de afișare.
2. Atașați panoul de afișare de ansamblul afișajului.
3. Aliniați panoul afișajului în poziția sa inițială în computer.
4. Conectați cablul LVSD (semnal diferențial de joasă tensiune) la panoul de afișare și atașați banda.
5. Răsturnați panoul de afișare și instalați șuruburile care fixează panoul de afișare.
6. Instalați:
 - a) cadrul afișajului
 - b) bateria
7. Urmați procedurile din secțiunea *După efectuarea lucrărilor în interiorul computerului*.

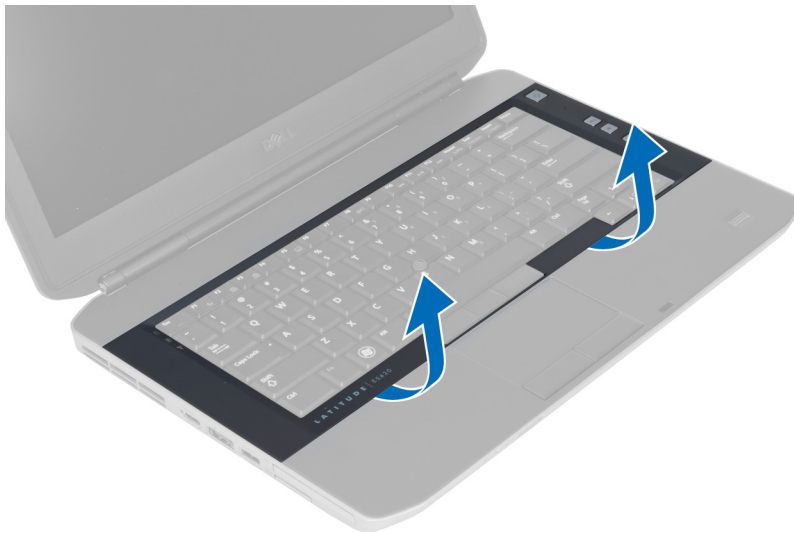
Scoaterea ornamentului tastaturii

1. Urmați procedurile din secțiunea *Înainte de a efectua lucrări în interiorul computerului*.
2. Scoateți bateria.

3. Scoateți șuruburile din partea din spate a computerului.

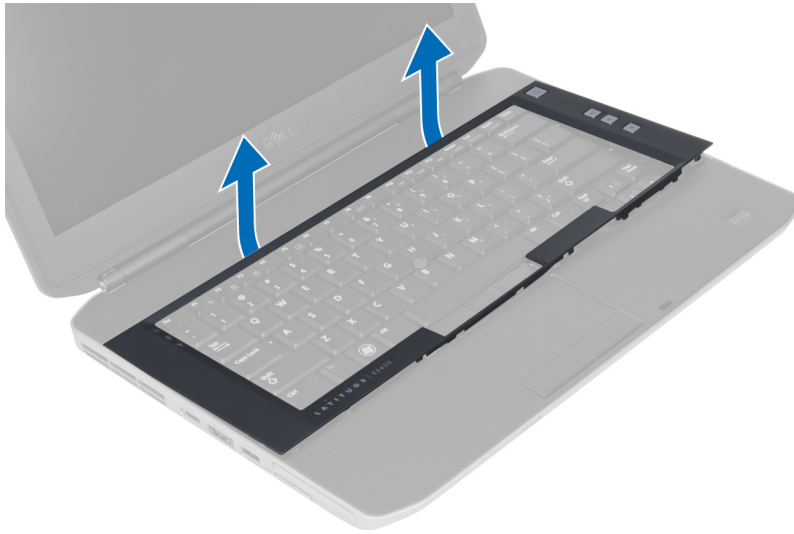


4. Forțați în sus cadrul tastaturii, începând de la muchia inferioară.



5. Continuați cu laturile și muchia superioară a cadrului tastaturii.

6. Ridicați și scoateți cadrul tastaturii de pe computer.



Instalarea cadrului tastaturii

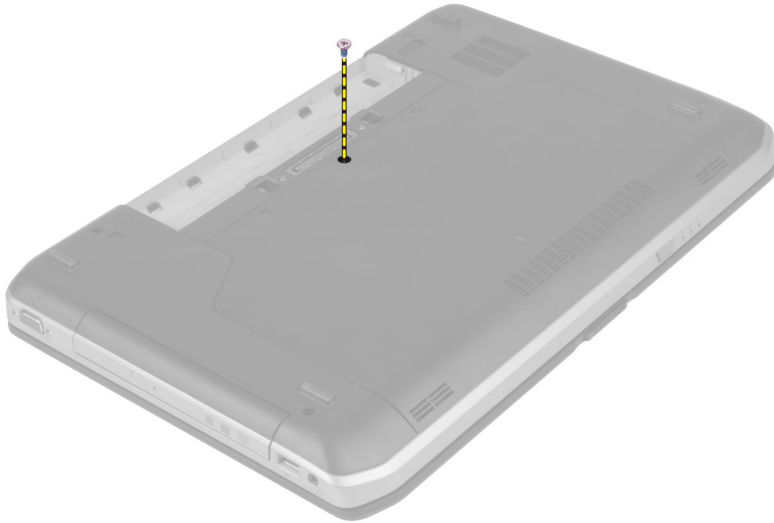
1. Aliniați cadrul tastaturii în compartimentul corespunzător.
2. Apăsați pe marginile cadrului tastaturii până când se fixează în poziție.



3. Instalați bateria.
4. Urmăriți procedurile din secțiunea *După efectuarea lucrărilor în interiorul computerului*.

Scoaterea tastaturii

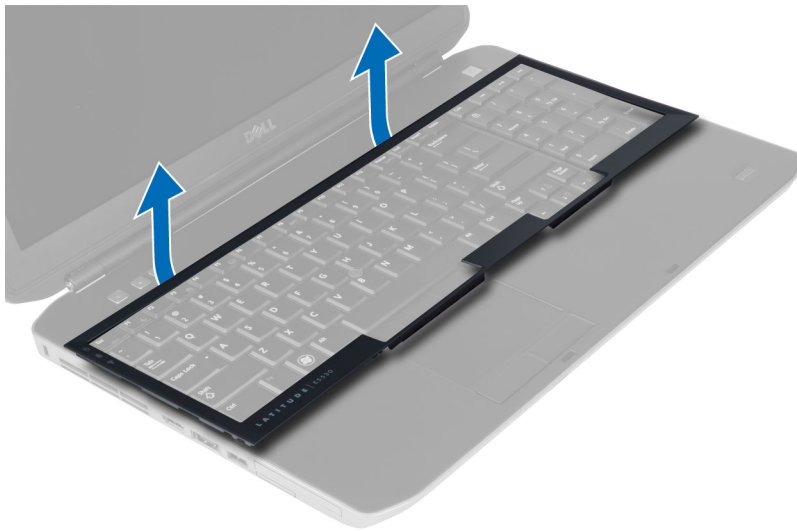
1. Urmați procedurile din secțiunea *Înainte de a efectua lucrări în interiorul computerului.*
2. Scoateți:
 - a) bateria
 - b) cadrul tastaturii
3. Scoateți șuruburile din partea din spate a computerului.



4. Ridicați clema pentru a elibera cadrul tastaturii de la computer.



5. Îndepărtați cadrul tastaturii din computer.



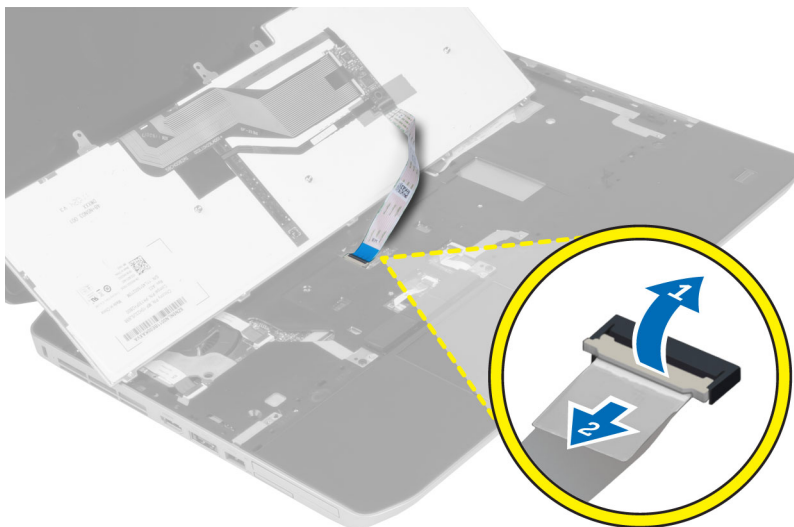
6. Scoateți șuruburile care fixează tastatura.



7. Întoarceți tastatura.



8. Îndepărtați banda adezivă care fixează cablul flexibil plat din partea din spate a tastaturii.
9. Deconectați cablul flexibil plat al tastaturii.
10. Desprindeți cablul flexibil plat de la tastatură și scoateți-l din computer.



Instalarea tastaturii

1. Atașați cablul flexibil plat la tastatură.
2. Puneți banda adezivă care fixează cablul flexibil plat pe tastatură.
3. Glisați tastatura în compartimentul său până când toate lamelele din metal se potrivesc în poziție.
4. Fixați clema cablului tastaturii.
5. Apăsați în jos pe tastatură în partea stângă și în cea dreaptă pentru a vă asigura că toate dispozitivele de prindere sunt cuplate complet la computer.
6. Instalați șuruburile care fixează tastatura de zona de sprijin pentru mâini.

7. Instalați șurubul din partea din spate a computerului.
8. Instalați:
 - a) cadrul tastaturii
 - b) bateria
9. Urmați procedurile din secțiunea *După efectuarea lucrărilor în interiorul computerului.*

Scoaterea panoului de acces

1. Urmați procedurile din secțiunea *Înainte de a efectua lucrări în interiorul computerului.*
2. Scoateți bateria.
3. Scoateți șuruburile care fixează panoul de acces.



4. Glisați și apoi ridicați panoul de acces în sus și scoateți-l din computer.



Instalarea panoului de acces

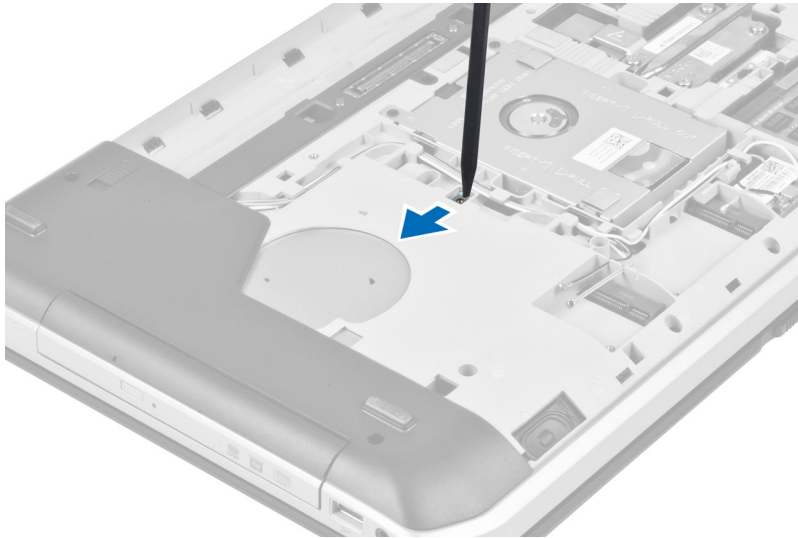
1. Glisați panoul de acces în sloturile sale până când se fixează în poziție.
2. Montați șuruburile care fixează panoul de acces de computer.
3. Instalați bateria.
4. Urmați procedurile din secțiunea *După efectuarea lucrărilor în interiorul computerului*.

Scoaterea unității optice

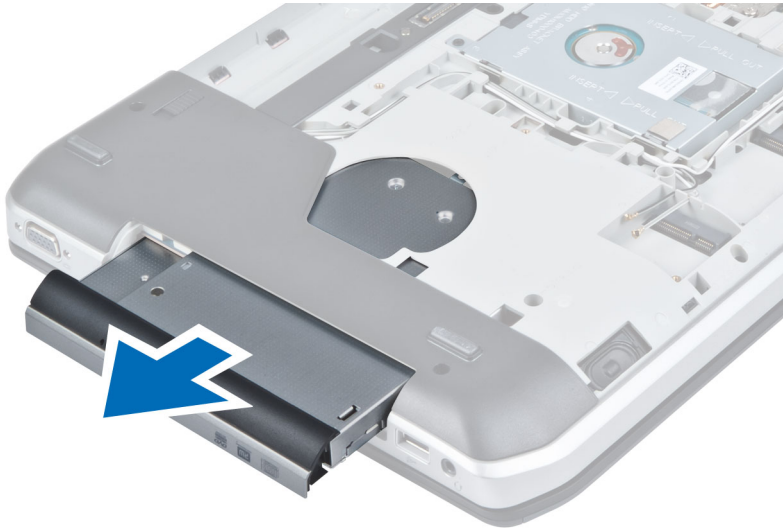
1. Urmați procedurile din secțiunea *Înainte de a efectua lucrări în interiorul computerului*.
2. Scoateți:
 - a) bateria
 - b) panoul de acces
3. Scoateți șurubul care fixează unitatea optică.



4. Apăsați lamela șurubului afară din computer pentru a elibera unitatea optică din bay-ul de unitate.

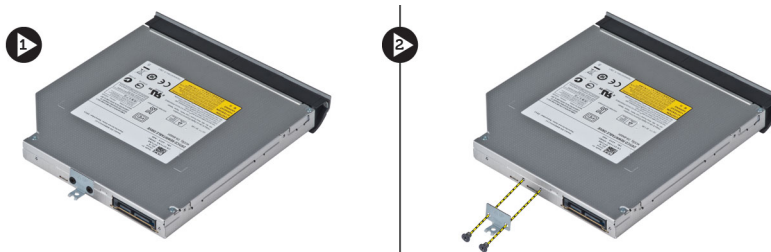


5. Scoateți unitatea optică din computer.



6. Scoateți șuruburile care fixează suportul unității optice.

7. Scoateți suportul unității optice.



8. Decuplați lamele cadrului unității optice pentru separarea cadrului unității optice de unitatea optică.

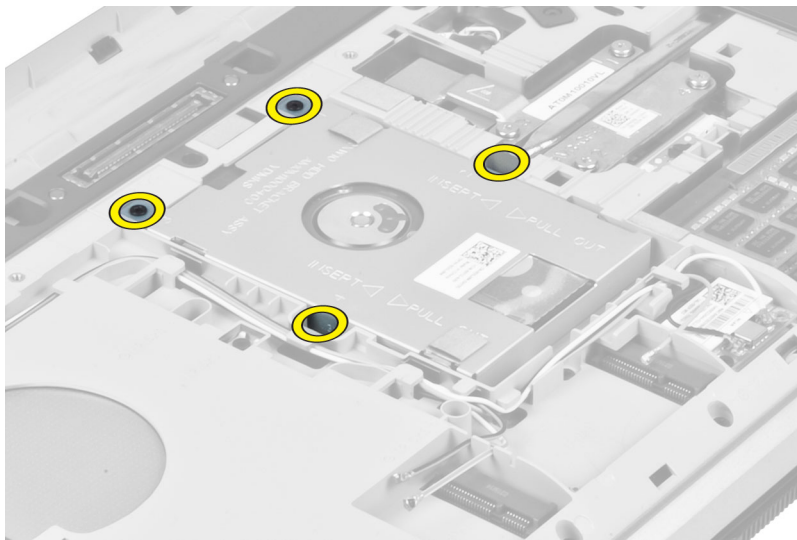
9. Scoateți suportul unității optice.

Instalarea unității optice

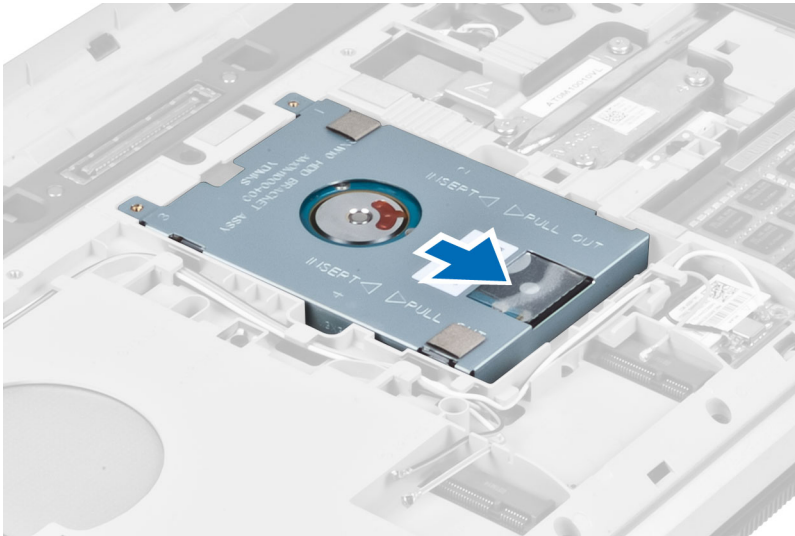
1. Cuplați lamele cadrului unității optice pentru atașarea cadrului unității optice la unitatea optică.
2. Montați suportul unității optice.
3. Montați șuruburile care fixează suportul unității optice.
4. Introduceți unitatea optică în computer.
5. Montați șurubul care fixează unitatea optică în poziție.
6. Instalați:
 - a) panoul de acces
 - b) bateria
7. Urmați procedurile din secțiunea *După efectuarea lucrărilor în interiorul computerului.*

Scoaterea hard diskului

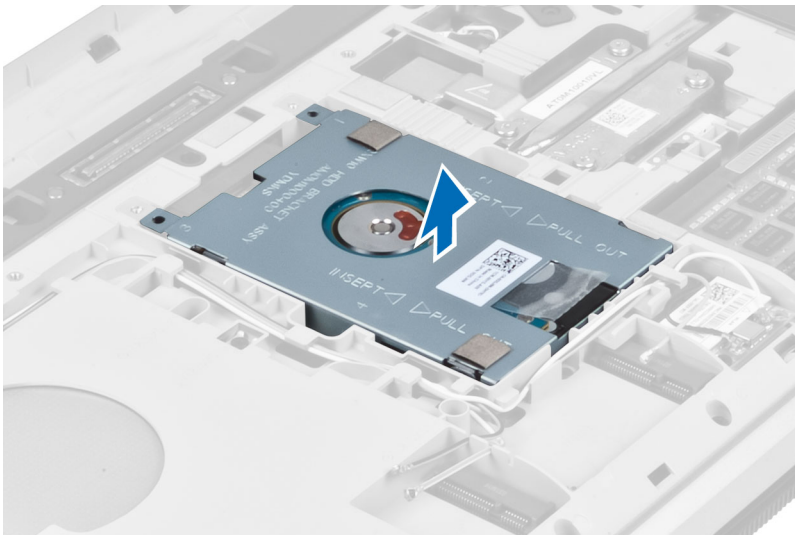
1. Urmați procedurile din secțiunea *Înainte de a efectua lucrări în interiorul computerului.*
2. Scoateți:
 - a) bateria
 - b) panoul de acces
3. Scoateți șuruburile care fixează suportul hard diskului în poziție.



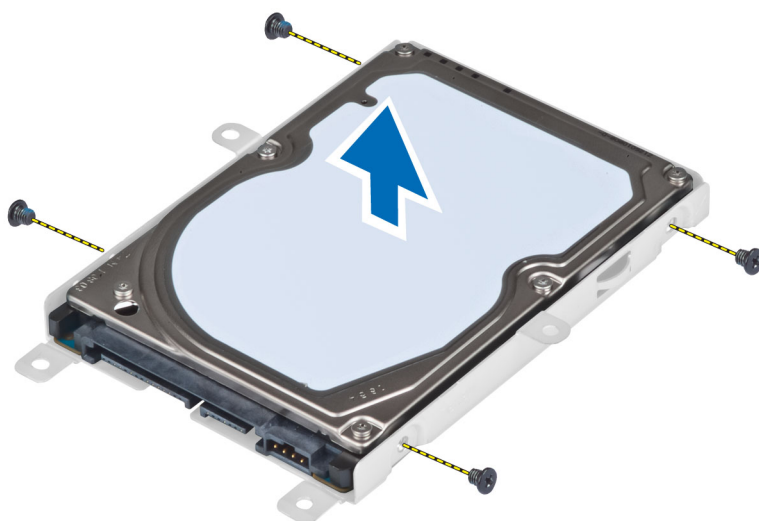
4. Utilizați lamela pentru tragerea suportului hard diskului și eliberarea hard diskului din conectorul său.



5. Scoateți hard diskul din computer.



- Scoateți șuruburile care fixează suportul hard diskului.



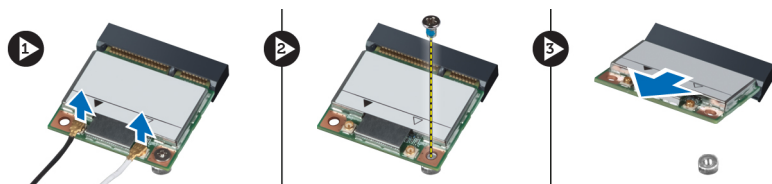
- Scoateți suportul hard diskului de pe hard disk.

Instalarea hard diskului

- Montați suportul hard diskului pe hard disk.
- Montați șuruburile care fixează suportul hard diskului.
- Montați hard diskul în computer.
- Montați șurubul care fixează suportul hard diskului în locație.
- Instalați:
 - panoul bază
 - bateria
- Urmați procedurile din secțiunea *După efectuarea lucrărilor în interiorul computerului*.

Scoaterea plăcii WLAN

- Urmați procedurile din secțiunea *Înainte de a efectua lucrări în interiorul computerului*.
- Scoateți:
 - bateria
 - capacul bazei
- Efectuați următorii pași:
 - Deconectați cablurile antenelor de la cardul WLAN.
 - Scoateți șurubul care fixează placa WLAN pe computer.
 - Scoateți placa WLAN din slotul său de pe placa de sistem.

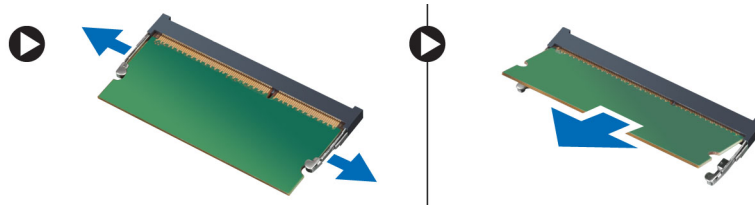


Instalarea plăcii WLAN

1. Introduceți placa WLAN în conectorul său de pe placa de sistem.
2. Conectați cablurile de antenă la conectorii corespunzători marcați pe placa WLAN.
3. Strângeți șurubul care fixează placa WLAN de computer.
4. Instalați:
 - a) capacul bazei
 - b) bateria
5. Urmați procedurile din secțiunea *După efectuarea lucrărilor în interiorul computerului*.

Scoaterea modului de memorie

1. Urmați procedurile din secțiunea *Înainte de a efectua lucrări în interiorul computerului*.
2. Scoateți:
 - a) bateria
 - b) capacul bazei
3. Desprindeți clemele de reținere de pe modulul de memorie până când acesta sare din poziție.
4. Ridicați modulul de memorie și scoateți-l din computer.



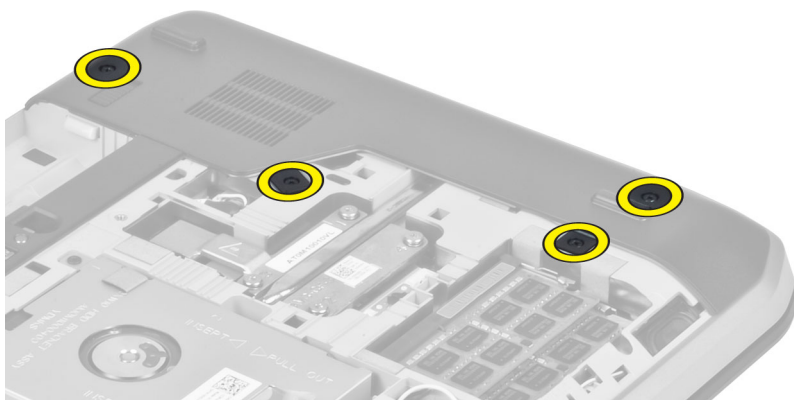
Instalarea modului de memorie

1. Introduceți memoria în soclul memoriei.
2. Apăsați pe cleme pentru a fixa modulul de memorie pe placa de sistem.
3. Instalați:
 - a) capacul bazei
 - b) bateria
4. Urmați procedurile din secțiunea *După efectuarea lucrărilor în interiorul computerului*.

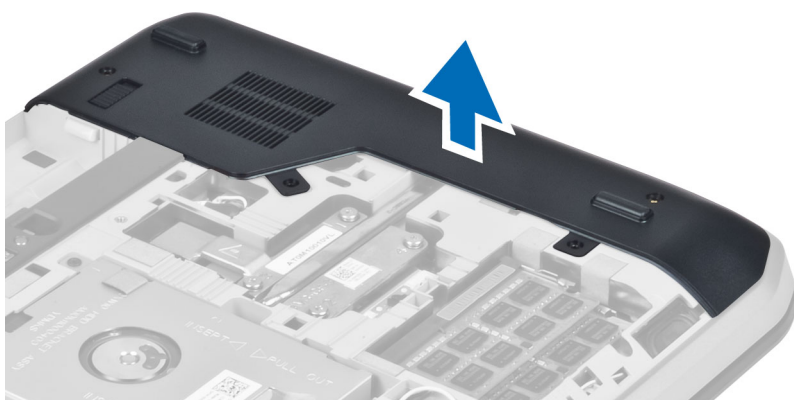
Scoaterea panoul baza dreapta

1. Urmați procedurile din secțiunea *Înainte de a efectua lucrări în interiorul computerului*.
2. Scoateți:
 - a) bateria
 - b) panoul de acces

3. Scoateți șuruburile care fixează panoul baza dreapta în locație.



4. Scoateți panoul baza dreapta din computer.



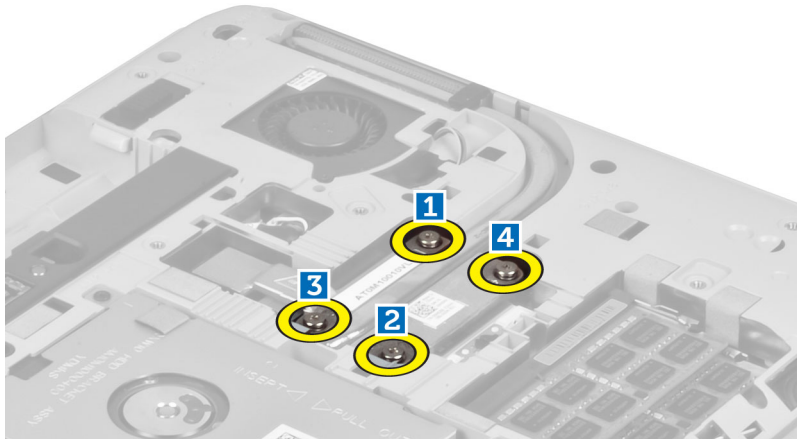
Instalarea panoului baza dreapta

1. Puneți panoul baza dreapta în locația sa din partea inferioară a computerului.
2. Montați șuruburile care fixează panoul baza dreapta de partea inferioară a computerului.
3. Instalați:
 - a) panoul de acces
 - b) bateria
4. Urmați procedurile din secțiunea *După efectuarea lucrărilor în interiorul computerului.*

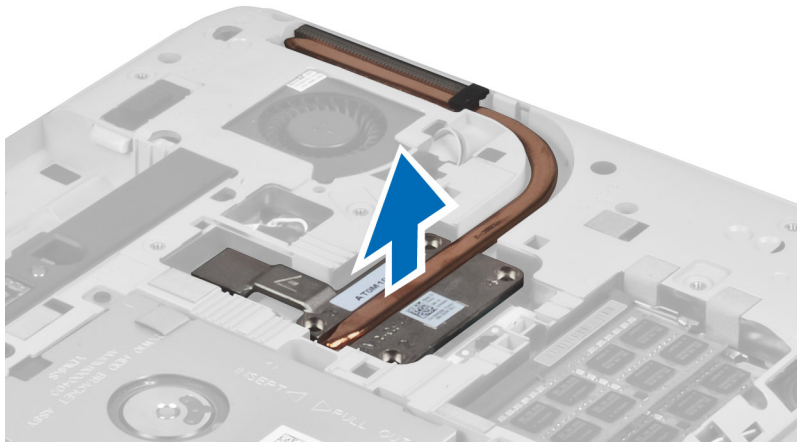
Îndepărtarea modului răcire

1. Urmați procedurile din secțiunea *Înainte de a efectua lucrări în interiorul computerului.*
2. Scoateți:
 - a) cardul de memorie SD
 - b) bateria
 - c) panoul de acces
 - d) panoul baza dreapta

3. Scoateți șuruburile care fixează modulul răcire în locația sa.



4. Ridicați modulul răcire și scoateți-l din computer.

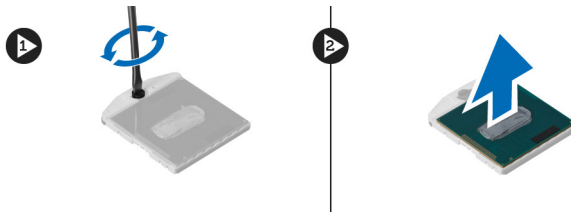


Instalarea modulului răcire

1. Montați modulul răcire în compartimentului său.
2. Montați șuruburile care fixează modulul răcire de computer.
3. Instalați:
 - a) panoul baza dreapta
 - b) panoul de acces
 - c) bateria
 - d) cardul de memorie SD
4. Urmați procedurile din secțiunea *După efectuarea lucrărilor în interiorul computerului.*

Scoaterea procesorului

1. Urmați procedurile din secțiunea *Înainte de a efectua lucrări în interiorul computerului*.
2. Scoateți:
 - a) cardul de memorie SD
 - b) bateria
 - c) panoul de acces
 - d) panoul baza dreapta
 - e) modulul răcire
3. Rotiți opritorul camei procesorului în sens contrar sensului acelor de ceasornic spre poziția de deblocare. Ridicați procesorul și scoateți-l din computer.



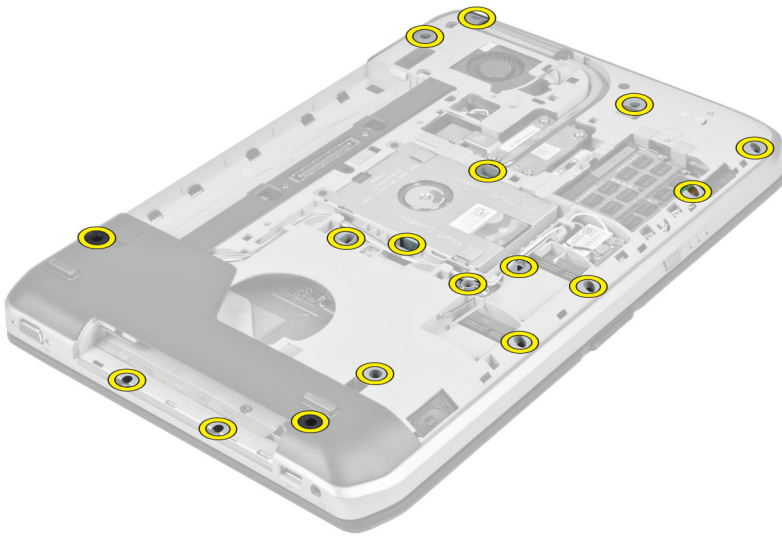
Instalarea procesorului

1. Așezați procesorul în soclul său din computer.
2. Rotiți opritorul camei procesorului în sens orar pentru a fixa procesorul.
3. Instalați:
 - a) modulul răcire
 - b) panoul de acces
 - c) panoul baza dreapta
 - d) bateria
 - e) cardul de memorie SD
4. Urmați procedurile din secțiunea *După efectuarea lucrărilor în interiorul computerului*.

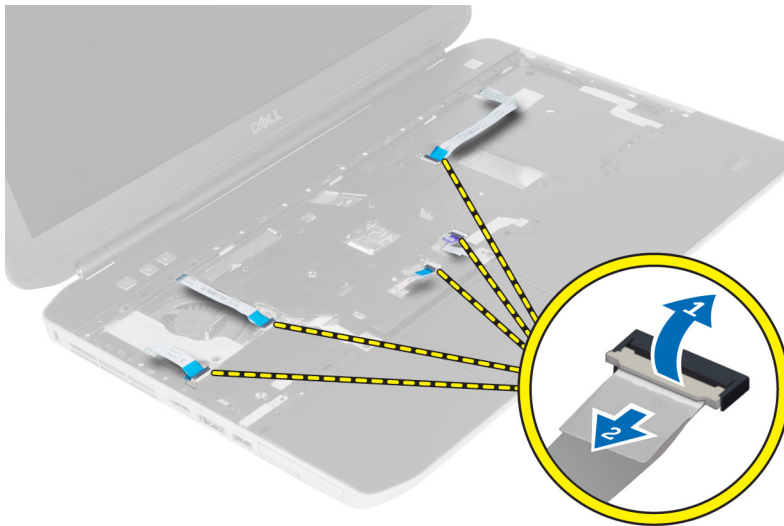
Scoaterea zonei de sprijin pentru mâini

1. Urmați procedurile din secțiunea *Înainte de a efectua lucrări în interiorul computerului*.
2. Scoateți:
 - a) cardul de memorie SD
 - b) bateria
 - c) panoul de acces
 - d) cadrul tastaturii
 - e) tastatura
 - f) unitate optică
 - g) panoul baza dreapta
 - h) hard diskul

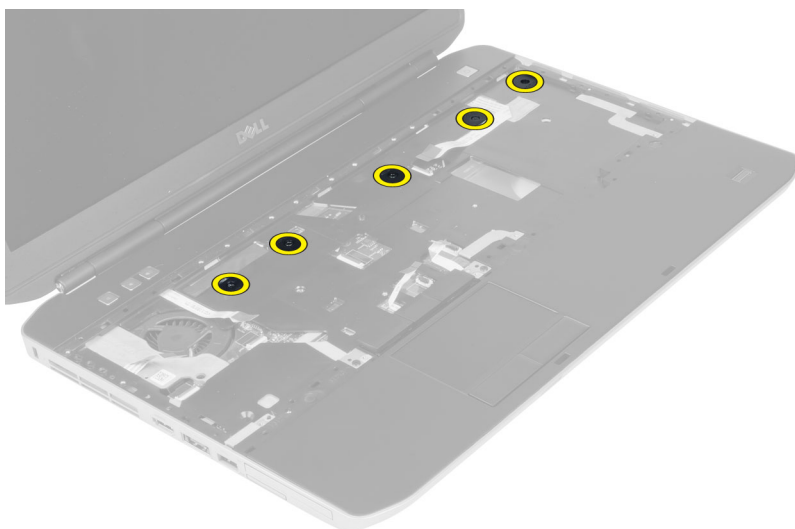
3. Scoateți șuruburile care fixează partea inferioară a computerului.



4. Decuplați :
- a) cablul flexibil plat al plăcii pentru LED-uri
 - b) cablul flexibil plat al butonului media
 - c) cablul flexibil plat al touchpad-ului
 - d) cablul flexibil plat al scannerului cu amprentă
 - e) cablul flexibil plat al butonului de alimentare



5. Scoateți șuruburile care fixează zona de sprijin pentru mâini pe computer.



6. Ridicați marginea stângă a ansamblului zonei de sprijin pentru mâini.
7. Eliberați lamelele de pe marginea stângă a ansamblului suportului pentru mâini și îndepărtați suportul pentru mâini de la computer.



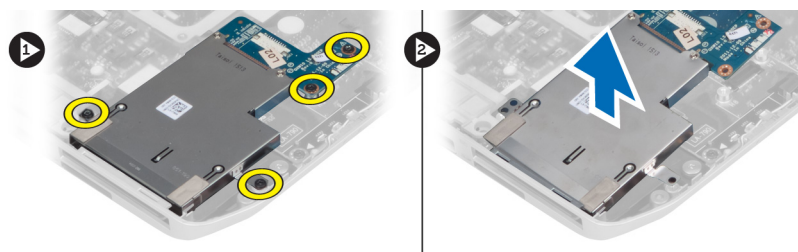
Instalarea zonei de sprijin pentru mâini

1. Aliniați ansamblul zonei de sprijin pentru mâini la poziția sa inițială în computer și fixați-l în poziție.
2. Conectați următoarele cabluri la placa de sistem:
 - a) cablul flexibil plat al butonului de alimentare.
 - b) cablul flexibil plat al scannerului cu amprentă
 - c) cablul flexibil plat al touchpad-ului
 - d) cablul flexibil plat al butonului media
 - e) cablul flexibil plat al plăcii pentru LED-uri
3. Instalați șuruburile în zona de sprijin pentru mâini.

4. Instalați șuruburile din partea inferioară a computerului.
5. Instalați:
 - a) panoul baza dreapta
 - b) unitate optică
 - c) tastatura
 - d) cadrul tastaturii
 - e) panoul de acces
 - f) bateria
 - g) cardul de memorie SD
6. Urmați procedurile din secțiunea *După efectuarea lucrărilor în interiorul computerului.*

Scoaterea carcasei cititorului ExpressCard

1. Urmați procedurile din secțiunea *Înainte de a efectua lucrări în interiorul computerului.*
2. Scoateți:
 - a) cardul de memorie SD
 - b) bateria
 - c) panoul de acces
 - d) cadrul tastaturii
 - e) tastatura
 - f) unitate optică
 - g) panoul baza dreapta
 - h) zona de sprijin pentru mâini
3. Scoateți șuruburile care fixează carcasa cititorului ExpressCard în poziție.
4. Scoateți carcasa cititorului ExpressCard din computer.

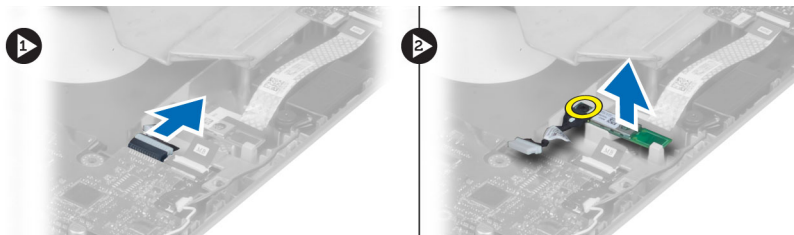


Instalarea carcasei cititorului ExpressCard

1. Aliniați carcasa cititorului ExpressCard la poziția sa inițială în computer și fixați-o în poziție.
2. Montați șuruburile care fixează carcasa cititorului ExpressCard.
3. Instalați:
 - a) zona de sprijin pentru mâini
 - b) panoul baza dreapta
 - c) unitate optică
 - d) tastatura
 - e) cadrul tastaturii
 - f) panoul de acces
 - g) bateria
 - h) cardul de memorie SD
4. Urmați procedurile din secțiunea *După efectuarea lucrărilor în interiorul computerului.*

Scoaterea modulului Bluetooth

1. Urmați procedurile din secțiunea *Înainte de a efectua lucrări în interiorul computerului*.
2. Scoateți:
 - a) cardul de memorie SD
 - b) bateria
 - c) panoul de acces
 - d) cadrul tastaturii
 - e) tastatura
 - f) unitate optică
 - g) panoul baza dreapta
 - h) zona de sprijin pentru mâini
3. Deconectați cablul Bluetooth de la placa de sistem și scoateți șuruburile care fixează modulul Bluetooth în poziție.



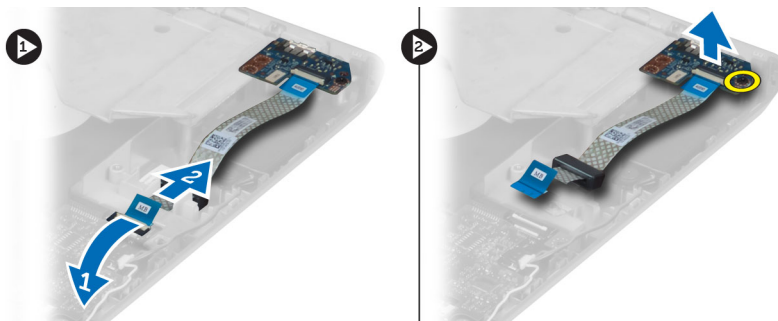
4. Scoateți modulul Bluetooth din computer.
5. Deconectați cablul Bluetooth de la modulul Bluetooth.

Instalarea modulului Bluetooth

1. Conectați cablul Bluetooth la modulul Bluetooth.
2. Asezați modulul Bluetooth în compartimentul său de pe computer.
3. Instalați șurubul care fixează modulul Bluetooth.
4. Conectați cablul Bluetooth la placa de bază.
5. Instalați:
 - a) zona de sprijin pentru mâini
 - b) panoul baza dreapta
 - c) unitate optică
 - d) tastatura
 - e) cadrul tastaturii
 - f) panoul de acces
 - g) bateria
 - h) cardul de memorie SD
6. Urmați procedurile din secțiunea *După efectuarea lucrărilor în interiorul computerului*.

Îndepărtarea plăcii de sunet

1. Urmați procedurile din secțiunea *Înainte de a efectua lucrări în interiorul computerului*.
2. Scoateți:
 - a) cardul de memorie SD
 - b) bateria
 - c) panoul de acces
 - d) cadrul tastaturii
 - e) tastatura
 - f) unitate optică
 - g) panoul baza dreapta
 - h) zona de sprijin pentru mâini
 - i) modulul Bluetooth
3. Deconectați cablul flexibil plat al plăcii audio din placa de sistem și scoateți șurubul care fixează placa audio în poziție.



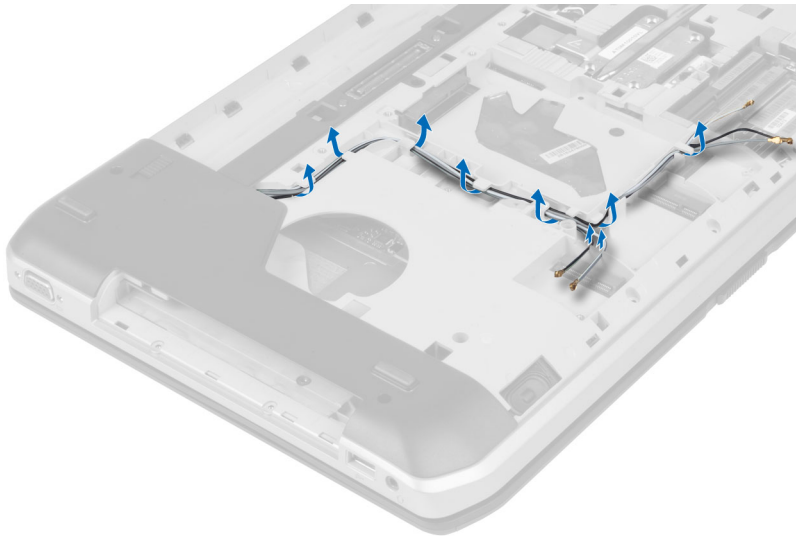
4. Scoateți placa de sunet din computer.

Instalarea plăcii de sunet

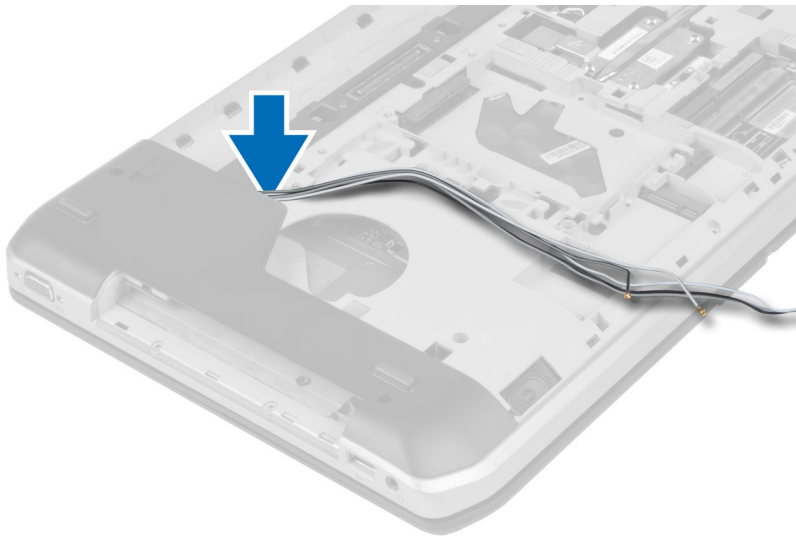
1. Așezați placa de sunet în computer.
2. Strângeți șurubul pentru a fixa placa audio de computer.
3. Conectați cablul plăcii de sunet la placa de sistem.
4. Instalați:
 - a) modulul Bluetooth
 - b) zona de sprijin pentru mâini
 - c) panoul baza dreapta
 - d) unitate optică
 - e) tastatura
 - f) cadrul tastaturii
 - g) panoul de acces
 - h) bateria
 - i) cardul de memorie SD
5. Urmați procedurile din secțiunea *După efectuarea lucrărilor în interiorul computerului*.

Scoaterea ansamblului afișajului

1. Urmați procedurile din secțiunea *Înainte de a efectua lucrări în interiorul computerului.*
2. Scoateți:
 - a) cardul de memorie SD
 - b) bateria
 - c) panoul de acces
 - d) cadrul tastaturii
 - e) tastatura
 - f) unitate optică
 - g) hard diskul
 - h) panoul baza dreapta
 - i) zona de sprijin pentru mâini
3. Deconectați și scoateți orice antene din canalele de ghidare.



4. Deconectați cablul LVDS (semnalizare diferențială de joasă tensiune).



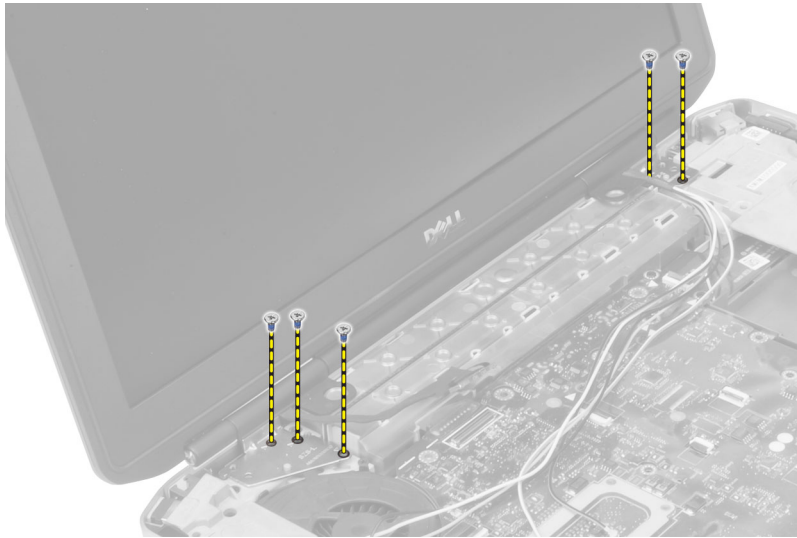
5. Trageți antenele prin deschiderea din partea superioară a computerului.



6. Ridicați conectorul indicat pe placa de sistem.



7. Scoateți șuruburile care fixează ansamblul afișajului în poziție.



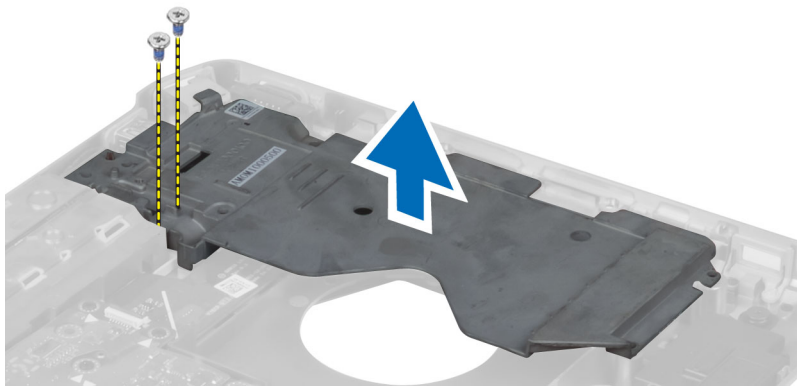
8. Scoateți ansamblul afișajului din computer.

Instalarea ansamblului afișajului

1. Instalați șuruburile care fixează ansamblul de afișaj în poziție.
2. Introduceți cablul LVDS (semnal diferențial de joasă tensiune) și cablurile de antenă wireless prin orificiile de pe carcasă.
3. Ghidați cablul LVDS de-a lungul compartimentului său și conectați conectorul la placa de sistem.
4. Conectați cablurile de antenă la conectorii respectivi.
5. Instalați:
 - a) zona de sprijin pentru mâini
 - b) panoul de acces dreapta
 - c) unitate optică
 - d) tastatura
 - e) cadrul tastaturii
 - f) panoul de acces
 - g) bateria
 - h) cardul de memorie SD
6. Urmăți procedurile din secțiunea *După efectuarea lucrărilor în interiorul computerului.*

Scoaterea cadrului de susținere dreapta

1. Urmați procedurile din secțiunea *Înainte de a efectua lucrări în interiorul computerului*.
2. Scoateți:
 - a) cardul de memorie SD
 - b) bateria
 - c) panoul de acces
 - d) cadrul tastaturii
 - e) unitate optică
 - f) hard diskul
 - g) panoul baza dreapta
 - h) zona de sprijin pentru mâini
 - i) ansamblul afișajului
3. Scoateți șuruburile care fixează cadrul de susținere dreapta de computer.
4. Ridicați cadrul de susținere dreapta de la computer.

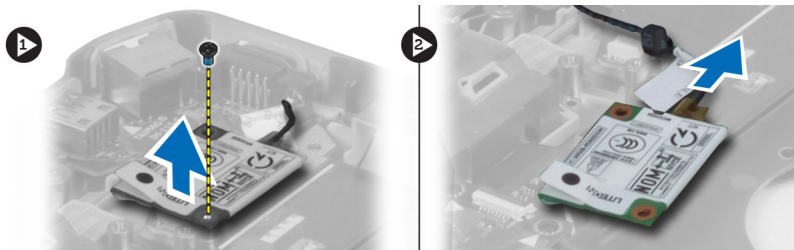


Instalarea cadrului de susținere dreapta

1. Așezați cadrul de susținere dreapta pe computer.
2. Strângeți șuruburile pentru fixarea cadrului de susținere dreapta de computer.
3. Instalați:
 - a) ansamblul afișajului
 - b) zona de sprijin pentru mâini
 - c) panoul baza dreapta
 - d) hard diskul
 - e) unitate optică
 - f) tastatura
 - g) cadrul tastaturii
 - h) panoul de acces
 - i) bateria
 - j) cardul de memorie SD
4. Urmați procedurile din secțiunea *După efectuarea lucrărilor în interiorul computerului*.

Scoaterea cardului de modem

1. Urmați procedurile din secțiunea *Înainte de a efectua lucrări în interiorul computerului*.
2. Scoateți:
 - a) cardul de memorie SD
 - b) bateria
 - c) panoul de acces
 - d) cadrul tastaturii
 - e) tastatura
 - f) unitate optică
 - g) hard diskul
 - h) panoul baza dreapta
 - i) zona de sprijin pentru mâini
 - j) ansamblul afișajului
 - k) cadrul de susținere dreapta
3. Scoateți șurubul care fixează placa modem de computer.
4. Ridicați placa modem, pentru a o desprinde din conectorul din spatele cardului.
5. Deconectați cablul conectorului de rețea din placa modem.
6. Ridicați placa modem din computer.



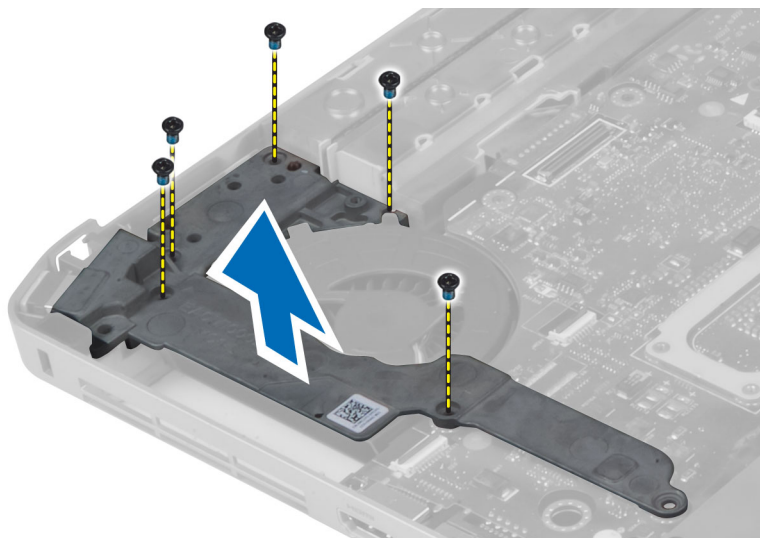
Instalarea cardului de modem

1. Așezați placa modem pe placa de intrare/ieșire (I/O) în computer.
2. Conectați cablul conectorului de rețea la placa modem.
3. Cuplați placa modem la conectorul amplasat în partea din spate a computerului.
4. Strângeți șurubul pentru a fixa cardul de modem pe computer.
5. Instalați:
 - a) cadrul de susținere dreapta
 - b) ansamblul afișajului
 - c) zona de sprijin pentru mâini
 - d) panoul baza dreapta
 - e) hard diskul
 - f) unitate optică
 - g) tastatura
 - h) cadrul tastaturii
 - i) panoul de acces
 - j) bateria
 - k) cardul de memorie SD

6. Urmați procedurile din secțiunea *După efectuarea lucrărilor în interiorul computerului.*

Scoaterea cadrului de susținere stânga

1. Urmați procedurile din secțiunea *Înainte de a efectua lucrări în interiorul computerului.*
2. Scoateți:
 - a) cardul de memorie SD
 - b) bateria
 - c) panoul de acces
 - d) cadrul tastaturii
 - e) tastatura
 - f) unitate optică
 - g) hard diskul
 - h) panoul baza dreapta
 - i) zona de sprijin pentru mâini
 - j) ansamblul afișajului
3. Scoateți șuruburile care fixează cadrul de susținere stânga de computer.
4. Ridicați cadrul de susținere stânga de la computer.



Instalarea cadrului de susținere stânga

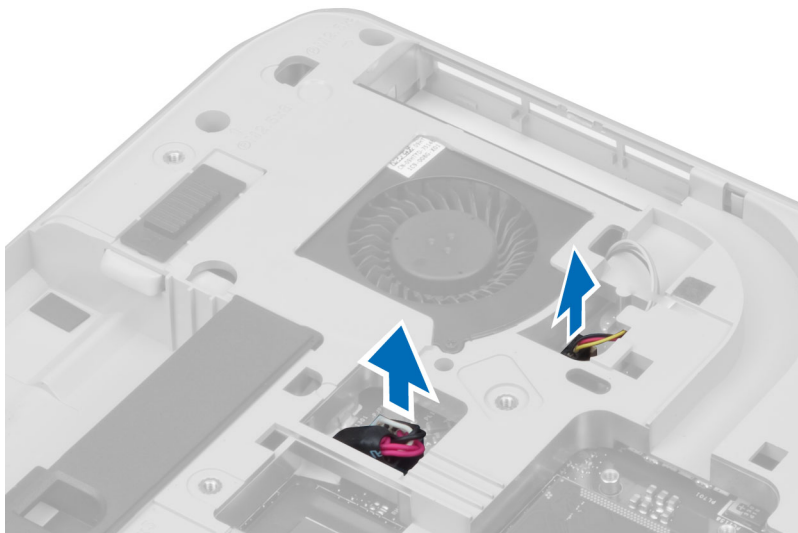
1. Așezați cadrul de susținere stânga pe computer.
2. Strângeți șuruburile pentru fixarea cadrului de susținere stânga de computer.

3. Instalați:
 - a) ansamblul afișajului
 - b) zona de sprijin pentru mâini
 - c) panoul baza dreapta
 - d) hard diskul
 - e) unitate optică
 - f) tastatura
 - g) cadrul tastaturii
 - h) panoul de acces
 - i) bateria
 - j) cardul de memorie SD
4. Urmați procedurile din secțiunea *După efectuarea lucrărilor în interiorul computerului.*

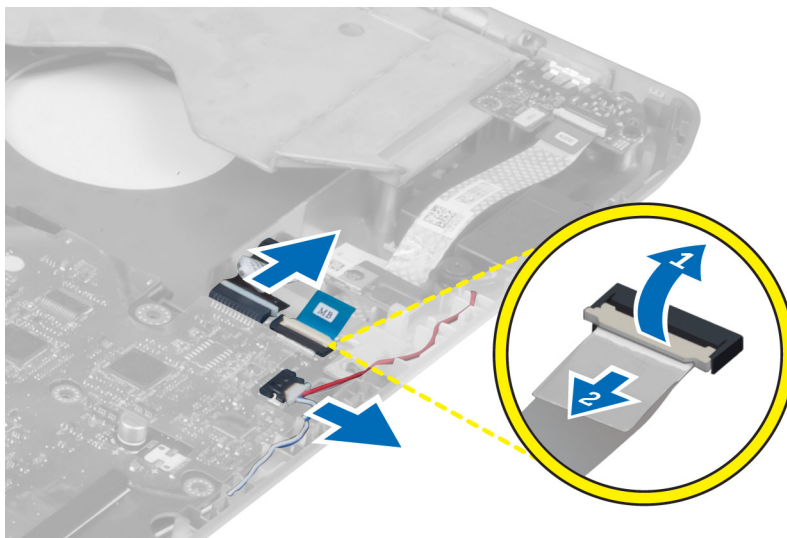
Scoaterea plăcii de sistem

1. Urmați procedurile din secțiunea *Înainte de a efectua lucrări în interiorul computerului.*
2. Scoateți:
 - a) cardul de memorie SD
 - b) bateria
 - c) panoul de acces
 - d) cadrul tastaturii
 - e) tastatura
 - f) unitate optică
 - g) hard diskul
 - h) placa WLAN
 - i) panoul baza dreapta
 - j) modulul răcire
 - k) zona de sprijin pentru mâini
 - l) carcasa cititor ExpressCard
 - m) ansamblul afișajului
 - n) cadrul de susținere stânga
 - o) cablul ventilatorului termic

3. Deconectare:
- a) cablul ventilatorului termic
 - b) Cablu DC-in
 - c) cablul Bluetooth



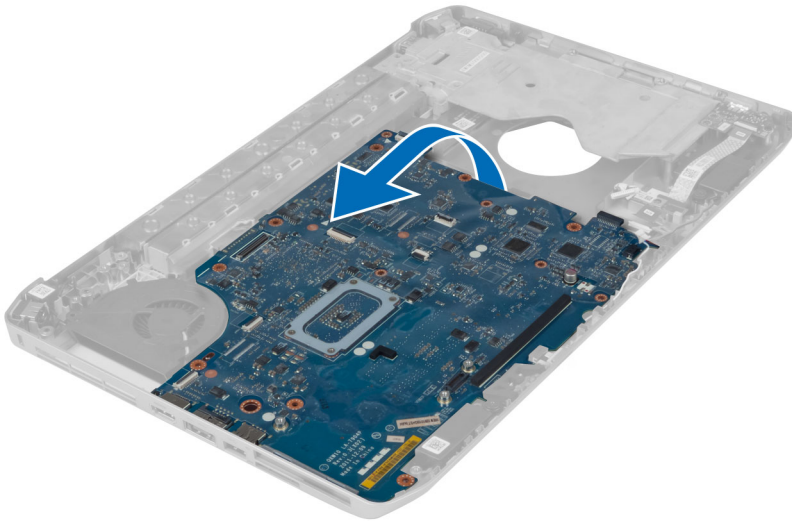
4. Deconectați cablul difuzorului și cablul flexibil audio de pe placa de sistem.



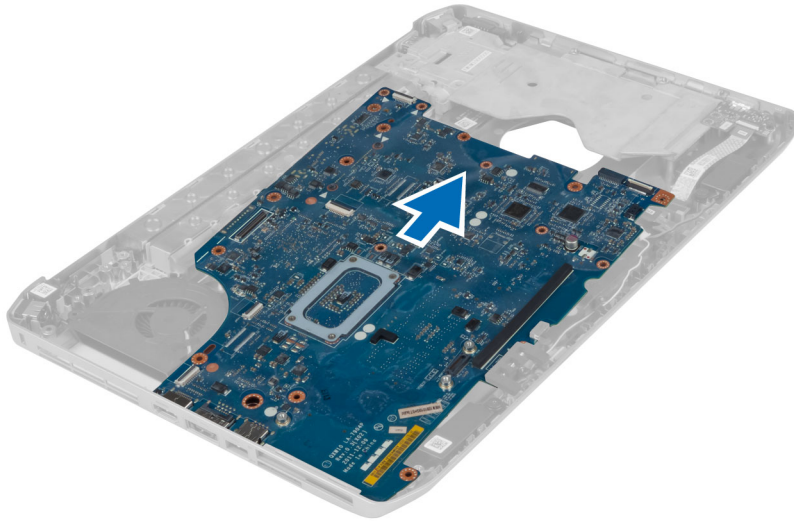
5. Scoateți șuruburile care fixează placa de sistem.



6. Ridicați marginea dreapta a ansamblului plăcii de sistem în unghi de 45 de grade.



7. Eliberați placa de sistem din conectorii de port de pe partea stângă și scoateți placa de sistem.

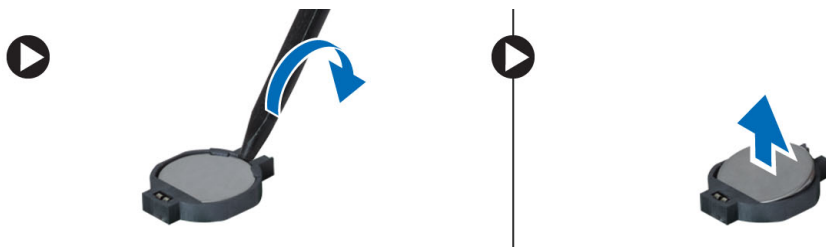


Instalarea plăcii de sistem

1. Aliniați placa de sistem în poziția sa inițială în computer.
2. Remontați și strângeți șuruburile pentru a fixa placa de sistem pe computer.
3. Ghidați și conectați următoarele cabluri la placa de sistem:
 - a) cablul flexibil plat al plăcii audio
 - b) cablul Bluetooth
 - c) cablul boxelor
 - d) Cablu DC-in
 - e) cablul ventilatorului termic
4. Instalați:
 - a) cadrul de susținere stânga
 - b) ansamblul afișajului
 - c) carcasa cititor ExpressCard
 - d) zona de sprijin pentru mâini
 - e) modulul răcire
 - f) panoul baza dreapta
 - g) hard diskul
 - h) unitate optică
 - i) tastatura
 - j) cadrul tastaturii
 - k) panoul de acces
 - l) bateria
 - m) cardul de memorie SD
5. Urmați procedurile din secțiunea *După efectuarea lucrărilor în interiorul computerului.*

Scoaterea bateriei rotunde

1. Urmăți procedurile din secțiunea *Înainte de a efectua lucrări în interiorul computerului*.
2. Scoateți:
 - a) cardul de memorie SD
 - b) Card ExpressCard
 - c) bateria
 - d) panoul de acces
 - e) cadrul tastaturii
 - f) unitate optică
 - g) hard diskul
 - h) placa WLAN
 - i) panoul baza dreapta
 - j) modulul răcire
 - k) zona de sprijin pentru mâini
 - l) carcasa cititor ExpressCard
 - m) ansamblul afișajului
 - n) cadrul de susținere stânga
 - o) placa de sistem
3. Deconectați bateria rotundă de la placa de sistem.
4. Extrageți bateria rotundă din partea cu adeziv și scoateți-o.



Instalarea bateriei rotunde

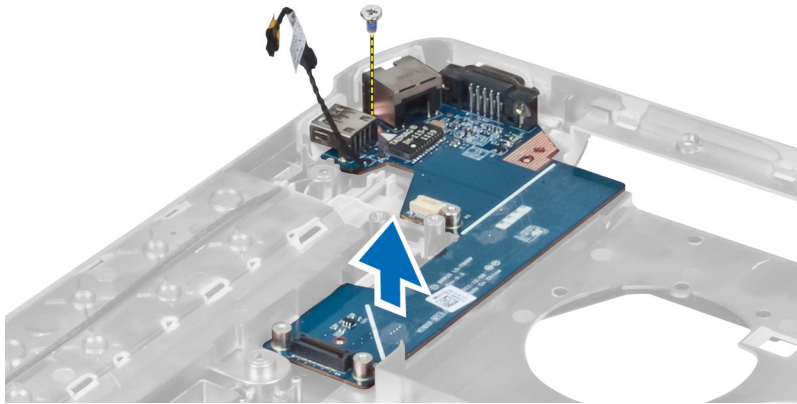
1. Puneți bateria rotundă pe placa de sistem cu partea adezivă în jos.
2. Conectați cablul bateriei rotunde la placa de sistem.

3. Instalați:
 - a) placa de sistem
 - b) cadrul de susținere stânga
 - c) ansamblul afișajului
 - d) carcasa cititor ExpressCard
 - e) zona de sprijin pentru mâini
 - f) modulul răcire
 - g) panoul baza dreapta
 - h) placa WLAN
 - i) hard diskul
 - j) unitate optică
 - k) tastatura
 - l) cadrul tastaturii
 - m) panoul de acces
 - n) bateria
 - o) Card ExpressCard
 - p) cardul de memorie SD
4. Urmați procedurile din secțiunea *După efectuarea lucrărilor în interiorul computerului.*

Îndepărtarea panoului de intrare/ieșire (I/O)

1. Urmați procedurile din secțiunea *Înainte de a efectua lucrări în interiorul computerului.*
2. Scoateți:
 - a) cardul de memorie SD
 - b) bateria
 - c) panoul de acces
 - d) cadrul tastaturii
 - e) tastatura
 - f) unitate optică
 - g) hard diskul
 - h) placa WLAN
 - i) panoul baza dreapta
 - j) modulul răcire
 - k) zona de sprijin pentru mâini
 - l) carcasa cititor ExpressCard
 - m) ansamblul afișajului
 - n) cadrul de susținere dreapta
 - o) cadrul de susținere stânga
 - p) placa de sistem
3. Scoateți șuruburile care fixează placa de intrare/ieșire (I/O) în computer.

4. Ridicați panoul de intrare/ieșire (IO) din computer.

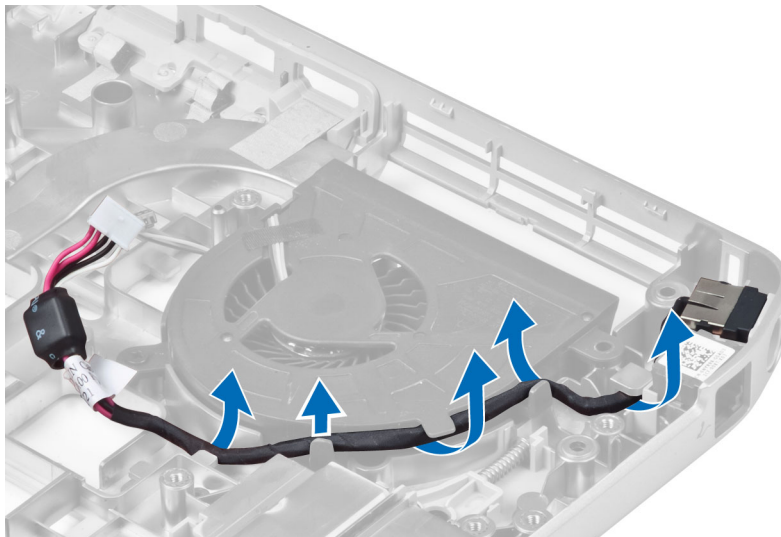


Instalarea panoului de intrare/ieșire (I/O)

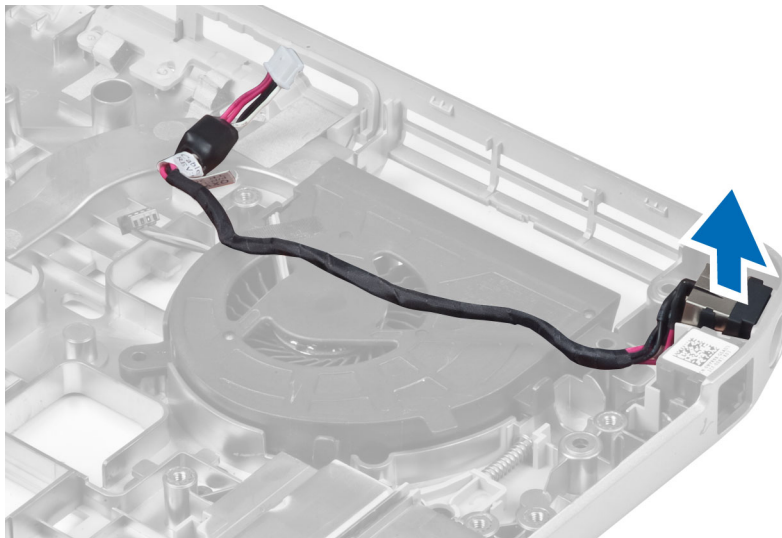
1. Puneți placa de intrare/ieșire (I/O) în computer.
2. Strângeți șuruburile pentru fixarea plăcii de intrare/ieșire (I/O) de computer.
3. Instalați:
 - a) placa de sistem
 - b) cadrul de susținere stânga
 - c) cadrul de susținere dreapta
 - d) ansamblul afișajului
 - e) carcasa cititor ExpressCard
 - f) zona de sprijin pentru mâini
 - g) modulul răcire
 - h) panoul baza dreapta
 - i) placa WLAN
 - j) hard diskul
 - k) unitate optică
 - l) tastatura
 - m) cadrul tastaturii
 - n) panoul de acces
 - o) bateria
 - p) cardul de memorie SD
4. Urmați procedurile din secțiunea *După efectuarea lucrărilor în interiorul computerului.*

Scoaterea conectorului de alimentare

1. Urmăți procedurile din secțiunea *Înainte de a efectua lucrări în interiorul computerului.*
2. Scoateți:
 - a) cardul de memorie SD
 - b) bateria
 - c) panoul de acces
 - d) cadrul tastaturii
 - e) tastatura
 - f) unitate optică
 - g) hard diskul
 - h) placa WLAN
 - i) panoul baza dreapta
 - j) modulul răcire
 - k) zona de sprijin pentru mâini
 - l) carcasa cititor ExpressCard
 - m) ansamblul afișajului
 - n) consolă suport stânga
 - o) placa de sistem
3. Scoateți cablul conectorului de alimentare din canalul de ghidare.



4. Îndepărtați conectorul de alimentare.

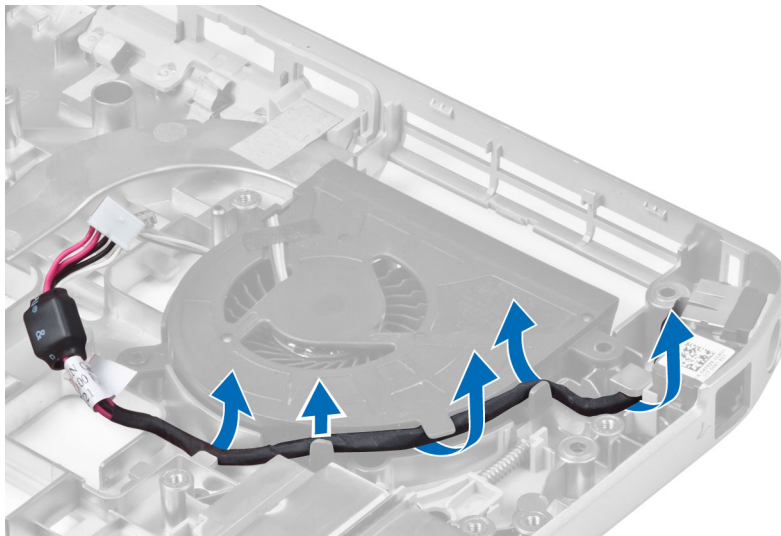


Instalarea conectorului de alimentare

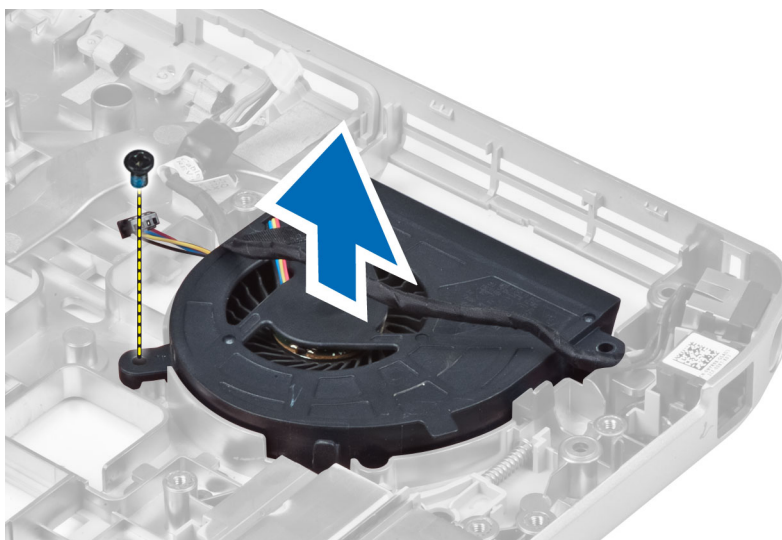
1. Instalarea conectorului de alimentare în computer.
2. Introduceți cablul conectorului de alimentare în canalul de ghidare.
3. Instalați:
 - a) placa de sistem
 - b) consolă suport stânga
 - c) ansamblul afișajului
 - d) carcasa cititor ExpressCard
 - e) zona de sprijin pentru mâini
 - f) modulul răcire
 - g) panoul baza dreapta
 - h) placa WLAN
 - i) hard diskul
 - j) unitate optică
 - k) tastatura
 - l) cadrul tastaturii
 - m) panoul de acces
 - n) bateria
 - o) cardul de memorie SD
4. Urmați procedurile din secțiunea *După efectuarea lucrărilor în interiorul computerului.*

Îndepărtarea ventilatorului sistemului

1. Urmăți procedurile din secțiunea *Înainte de a efectua lucrări în interiorul computerului.*
2. Scoateți:
 - a) cardul de memorie SD
 - b) bateria
 - c) panoul de acces
 - d) cadrul tastaturii
 - e) tastatura
 - f) unitate optică
 - g) hard diskul
 - h) placa WLAN
 - i) panoul baza dreapta
 - j) modulul răcire
 - k) zona de sprijin pentru mâini
 - l) carcasa cititor ExpressCard
 - m) ansamblul afișajului
 - n) cadrul de susținere dreapta
 - o) cadrul de susținere stânga
 - p) placa modem
 - q) conector de rețea
 - r) placa de sistem
 - s) conector de alimentare
3. Scoateți cablul ventilatorului de sistem din canalul de ghidare.



4. Scoateți șurubul care fixează ventilatorul de sistem și ridicați-l pentru a-l scoate din computer.

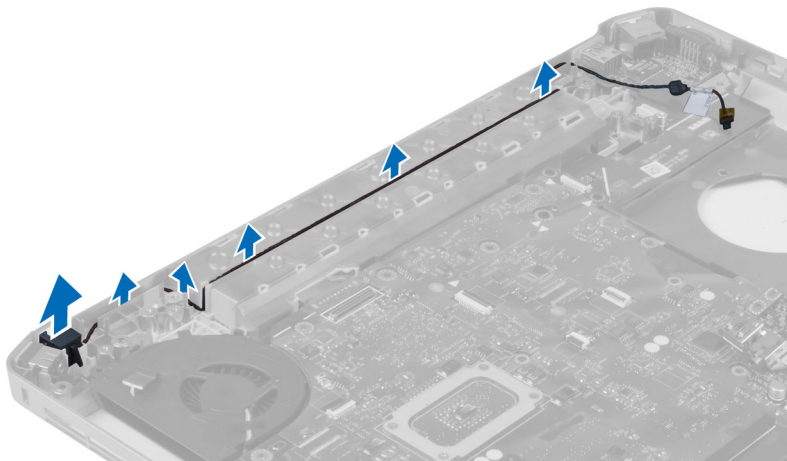


Instalarea ventilatorului sistemului

1. Așezați ventilatorul de sistem în computer.
2. Strângeți șuruburile pentru a fixa ventilatorul pe computer.
3. Instalați:
 - a) conector de alimentare
 - b) placa de sistem
 - c) conector de rețea
 - d) placa modem
 - e) cadrul de susținere stânga
 - f) cadrul de susținere dreapta
 - g) ansamblul afișajului
 - h) carcasa cititor ExpressCard
 - i) zona de sprijin pentru mâini
 - j) modulul răcire
 - k) panoul baza dreapta
 - l) placa WLAN
 - m) hard diskul
 - n) unitate optică
 - o) tastatura
 - p) cadrul tastaturii
 - q) panoul de acces
 - r) bateria
 - s) cardul de memorie SD
4. Urmați procedurile din secțiunea *După efectuarea lucrărilor în interiorul computerului.*

Scoaterea conectorului de rețea

1. Urmăți procedurile din secțiunea *Înainte de a efectua lucrări în interiorul computerului*.
2. Scoateți:
 - a) cardul de memorie SD
 - b) bateria
 - c) panoul de acces
 - d) cadrul tastaturii
 - e) tastatura
 - f) unitate optică
 - g) hard diskul
 - h) panoul baza dreapta
 - i) zona de sprijin pentru mâini
 - j) ansamblul afișajului
 - k) cadrul de susținere dreapta
 - l) cadrul de susținere stânga
 - m) Placa modem
3. Scoateți cablurile conectorului de rețea din canalele de ghidare.
4. Scoateți conectorul de rețea.



Instalarea conectorului de rețea

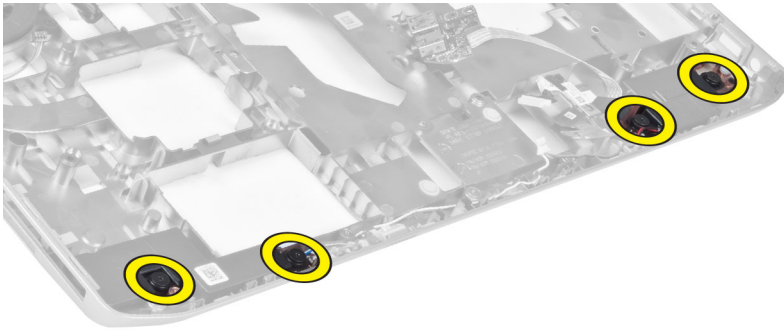
1. Instalarea conectorului de rețea în computer.
2. Introduceți conectorul de rețea în canalul de ghidare.

3. Instalați:
 - a) placă modem
 - b) cadrul de susținere stânga
 - c) cadrul de susținere dreapta
 - d) ansamblul afișajului
 - e) zona de sprijin pentru mâini
 - f) panoul baza dreapta
 - g) hard diskul
 - h) unitate optică
 - i) tastatura
 - j) cadrul tastaturii
 - k) panoul de acces
 - l) bateria
 - m) cardul de memorie SD
4. Urmați procedurile din secțiunea *După efectuarea lucrărilor în interiorul computerului.*

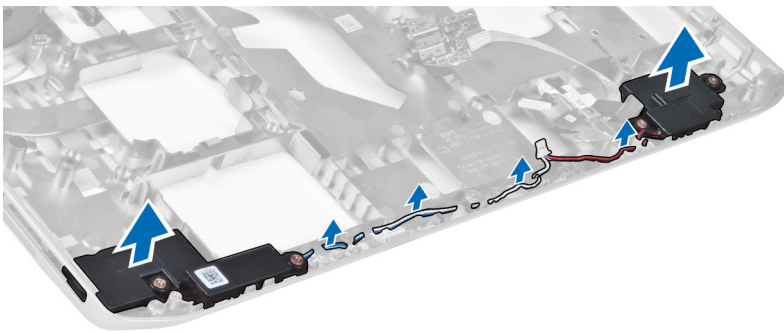
Scoaterea boxelor

1. Urmați procedurile din secțiunea *Înainte de a efectua lucrări în interiorul computerului.*
2. Scoateți:
 - a) cardul de memorie SD
 - b) bateria
 - c) panoul de acces
 - d) cadrul tastaturii
 - e) tastatura
 - f) unitate optică
 - g) hard diskul
 - h) placa WLAN
 - i) panoul baza dreapta
 - j) modulul răcire
 - k) zona de sprijin pentru mâini
 - l) carcasa cititor ExpressCard
 - m) modulul Bluetooth
 - n) placa audio
 - o) ansamblul afișajului
 - p) cadrul de susținere stânga
 - q) placa de sistem

3. Îndepărtați șuruburile care fixează boxele.



4. Îndepărtați cablurile boxelor din canalele de poziționare.
5. Ridicați difuzorul din computer.





Instalarea boxelor

1. Plasați difuzoarele în computer.
2. Strângeți șuruburile pentru a fixa difuzoarele pe computer.
3. Conectați cablurile difuzorului și fixați-le în canalele de ghidare.

4. Instalați:
 - a) placa de sistem
 - b) cadrul de susținere stânga
 - c) ansamblul afișajului
 - d) placa audio
 - e) modulul Bluetooth
 - f) carcasa cititor ExpressCard
 - g) zona de sprijin pentru mâini
 - h) modulul răcire
 - i) panoul baza dreapta
 - j) placa WLAN
 - k) hard diskul
 - l) unitate optică
 - m) tastatura
 - n) cadrul tastaturii
 - o) panoul de acces
 - p) bateria
 - q) cardul de memorie SD
5. Urmați procedurile din secțiunea *După efectuarea lucrărilor în interiorul computerului.*

Specificații

Specificații

 **NOTIFICARE:** Ofertele pot să difere în funcție de regiune. Pentru informații suplimentare referitoare la configurația computerului, faceți clic pe Start  (**pictograma Start**) → **Help and Support** (Ajutor și asistență), apoi selectați opțiunea de vizualizare a informațiilor despre computer.

Tabel 1. Informații sistem

Caracteristică	Specificații
Chipset	Chipset Intel HM77/QM77 Express
Lățime magistrală DRAM	64 de biți
Memorie EPROM flash	SPI 32 Mbiți
Magistrală PCIe Gen1	100 MHz
Frecvență magistrală externă	DMI (5GT/s)

Tabel 2. Procesor

Caracteristică	Specificații
Tipuri	<ul style="list-style-type: none"> • Intel Celeron • Intel Core seria i3 • Intel Core seria i5 • Intel Core seria i7
Memorie cache de nivel 3	până la 8MB

Tabel 3. Memorie

Caracteristică	Specificații
Conector de memorie	două sloturi SoDIMM
Capacitate memorie	2 GB, 4 GB sau 8 GB
Tip memorie	DDR3 SDRAM 1600
Memorie minimă	2 GO
Memorie maximă	8 GO

Tabel 4. Placă audio

Caracteristică	Specificații
Tip	sunet de înaltă definiție pe patru canale
Controler	IDT92HD93
Conversie stereo	pe 24 de biți (analogic spre digital și digital spre analogic)
Interfață:	
Internă	audio de înaltă definiție
Externă	conector de intrare pentru microfon/căști stereo/boxe externe
Boxe	doi
Amplificator intern boxe	1W (RMS) pe canal
Comenzi volum	taste funcționale pe tastatură, meniuri de programe

Tabel 5. Video

Caracteristică	Specificații
Tip	integrată pe placa de sistem
Controler	Placă grafică Intel HD

Tabel 6. Comunicații

Caracteristică	Specificații
Adaptor de rețea	10/100/1000 Mb/s Ethernet (RJ-45)
Wireless	rețea locală wireless (WLAN) și rețea de arie largă wireless (WWAN) interne

Tabel 7. Porturi și conectori

Caracteristică	Specificații
Audio (opțional)	un conector de microfon/căști stereo/difuzoare
Video	<ul style="list-style-type: none"> • un conector VGA cu 15 pini • Conector HDMI cu 19 pini
Adaptor de rețea	un conector RJ-45
USB 2.0	<ul style="list-style-type: none"> • doi conectori cu 4 pini compatibil cu USB 2.0
USB 3.0	<ul style="list-style-type: none"> • un conector compatibil cu USB 3.0 • Un conector compatibil cu eSATA/USB 3.0
Cititor de carduri de memorie	un cititor de carduri de memorie 8-in-1
Port de andocare	una

Caracteristică	Specificații
Port modul de identitate abonat (SIM)	una

Tabel 8. Afișaj

Caracteristică	Specificații
Tip	
Latitudine E5430	<ul style="list-style-type: none"> • HD(1366x768), WLED • HD+(1600 x 900)
Latitudine E5530	<ul style="list-style-type: none"> • HD(1366x768), WLED • FHD (1920 x 1080)
Dimensiune	
Latitudine E5430	14,0"
Latitudine E5530	15,6"
Dimensiuni:	
Latitudine E5430:	
Înălțime	192,5 mm (7,57 inchi)
Lățime	324 mm (12,75 inchi)
Diagonală	355,60 mm (14 inchi)
Zone active (X/Y)	309,40 x 173,95 mm
Rezoluție maximă	<ul style="list-style-type: none"> • 1366 x 768 pixeli • 1600 x 900 pixeli
Luminozitate maximă	200 de niți
Latitudine E5530:	
Înălțime	210 mm (8,26 inchi)
Lățime	360 mm (14,17 inchi)
Diagonală	394,24 mm (15,60 inchi)
Suprafață activă (X/Y)	344,23 x 193,54 mm
Rezoluție maximă	<ul style="list-style-type: none"> • 1366 x 768 pixeli • 1920 x 1080 pixeli
Luminozitate maximă	220 niți pentru HD, 300 niți pentru FHD
Unghi de funcționare	între 0 (închis) și 135 °
Rată de reîmprospătare	60 Hz
Unghiuri minime de vizualizare:	

Caracteristică	Specificații
Pe orizontală	<ul style="list-style-type: none"> +/- 40° pentru HD +/- 60° pentru FHD
Pe verticală	<ul style="list-style-type: none"> +10°/-30° pentru HD +/- 50° pentru FHD
Distanță dintre puncte:	
Latitude E5430	0,2265 mm x 0,2265 mm
Latitude E5530	<ul style="list-style-type: none"> 0,2520 mm x 0,2520 mm pentru HD 0,1790 x 0,1790 pentru FHD

Tabel 9. Tastatură



Caracteristică	Specificații
Număr de taste	Statele Unite: 86 de taste, Marea Britanie: 87 de taste, Brazilia: 87 de taste și Japonia: 90 de taste
Dispunere	QWERTY/AZERTY/Kanji

Tabel 10. Touchpad

Caracteristică	Specificații
Suprafață activă:	
Axa X	80 mm
Axa Y	45,00 mm

Tabel 11. Baterie

Caracteristică	Specificații
Tip	litium-ion „inteligentă”, cu 4, 6 sau 9 celule
Dimensiuni:	
Înălțime	
4,6 și 9 elemente	20,00 mm (0,79 inchi)
Lățime	
4 și 6 elemente	208,00 mm (8,18 inchi)
9 elemente	214 mm (8,43 inchi)
Adâncime	
4 și 6 elemente	48,08 mm (1,89 inchi)
9 elemente	71,79 mm (2,83 inchi)
Greutate	

Caracteristică	Specificații
4 elemente	240 g (0,53 lb)
6 elemente	344,73 g (0,76 lb)
9 elemente	508,20 g (1,12 lb)
Tensiune	
4 elemente	14,8 V c.c.
6 și 9 elemente	11,1 V c.c.
Interval de temperatură:	
În stare de funcționare	0°C - 50°C (32°F - 122°F)
În stare de nefuncționare	-40°C - 85°C (-40°F - 185°F)
	 NOTIFICARE: Bateria poate rezista în siguranță la temperaturile de depozitare de mai sus cu o încărcare de 100%.
	 NOTIFICARE: De asemenea, bateria poate rezista la temperaturi de depozitare cuprinse între -20°C și +60°C fără să își piardă din performanțe.
Baterie rotundă	baterie rotundă cu litiu CR2032, de 3 V

Tabel 12. Adaptor de c.a.

Caracteristică	Latitudine E5430	Latitudine E5530
Tip	65 W	Adaptor 90 W
Tensiune de alimentare	între 100 și 240 V c.a.	între 100 și 240 V c.a.
Curent de intrare (maximum)	1,7 A	1,5 A
Frecvență de intrare	între 50 și 60 Hz	între 50 și 60 Hz
Putere la ieșire	65 W	90 W
Curent de ieșire	3,34 A (continuu)	4,62 A (continuu)
Tensiune de ieșire nominală	19,5 +/- 1 V c.c.	19,5 +/- 1 V c.c.
Interval de temperatură:		
În stare de funcționare	între 0 °C și 40 °C (între 32 °F și 104 °F)	între 0 °C și 40 °C (între 32 °F și 104 °F)
În stare de nefuncționare	între -40 și 70 °C (între -40 și 158 °F)	între -40 și 70 °C (între -40 și 158 °F)

Tabel 13. Date fizice

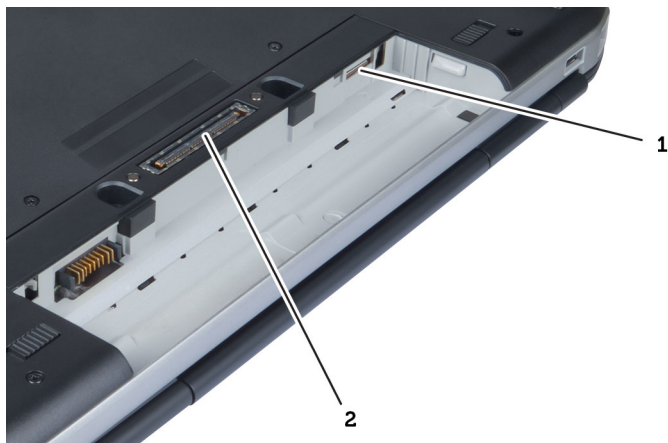
Date fizice	Latitudine E5430	Latitudine E5530
Înălțime	29,9 mm - 32,5 mm (1,17 inchi - 1,27 inchi)	30,20 mm - 33,2 mm (1,18 inchi - 1,30 inchi)
Lățime	350 mm (13,70 inchi)	388 mm (15,27 inchi)
Adâncime	240 mm (9,44 inchi)	251,00 mm (9,88 inchi)
Greutate	2,04 kg (4,50 lb)	2,38 kg (5,25 lb)

Tabel 14. Specificații de mediu

Caracteristică	Specificații
Temperatură:	
În stare de funcționare	între 0 și 35 °C (între 32 și 95 °F)
Depozitare	între -40 și 65 °C (între -40 și 149 °F)
Umiditate relativă (maximă):	
În stare de funcționare	10% până la 90% (fără condens)
Depozitare	5% până la 95% (fără condens)
Altitudine (maximă):	
În stare de funcționare	între -15,24 și 3048 m (între -50 și 10.000 ft)
În stare de nefuncționare	între -15,24 și 10.668 m (între -50 și 35.000 ft)
Nivel contaminant în suspensie	G1, așa cum este definit de ISA-71.04-1985

Informații despre portul de andocare

Portul de andocare este utilizat pentru conectarea laptopului la o stație de andocare (opțional).



1. slot cartelă SIM
2. Portul de andocare

Informații suplimentare


Această secțiune oferă informații despre caracteristicile suplimentare care aparțin computerului.

Configurarea sistemului


Prezentare generală

Configurarea sistemului vă permite să:

- schimbați informațiile de configurare a sistemului după ce adăugați, schimbați sau scoateți elemente hardware din computerul dvs.
- setați sau schimbați o opțiune ce poate fi selectată de către utilizator, precum parola utilizatorului.
- Citiți capacitatea curentă de memorie sau pentru a seta tipul hard diskului instalat.

 **AVERTIZARE:** Dacă nu sunteți un expert în utilizarea computerului, nu modificați setările pentru acest program. Anumite modificări pot duce la funcționarea incorectă a computerului.

Accesarea configurării sistemului

1. Porniți (sau reporniți) computerul.
2. La afișarea siglei DELL albastre, așteptați să apară promptul F2.
3. În momentul apariției promptului F2, apăsați imediat p <F2>.
 -  **NOTIFICARE:** Promptul F2 indică faptul că tastatura este inițializată. Acest prompt poate apărea foarte repede, astfel încât trebuie să urmăriți apariția sa pe ecran și apoi să apăsați pe <F2>. Dacă apăsați pe <F2> înainte de a se solicita, apăsarea se va pierde.
4. Dacă așteptați prea mult și se afișează sigla sistemului de operare, așteptați până când se afișează desktopul Microsoft Windows. Apoi opriți computerul și încercați din nou.

Opțiunile de configurare a sistemului

 **NOTIFICARE:** În funcție de computer și de dispozitivele instalate, elementele prezentate în această secțiune pot să apară sau nu.


Tabel 15. General (Generalități)



Opțiune	Descriere
System Information	<p>Această secțiune listează caracteristicile hardware principale ale computerului.</p> <ul style="list-style-type: none"> • System Information (Informații de sistem) - afișează BIOS Version (Versiune BIOS), Service Tag (Etichetă de service), Asset Tag (Etichetă de activ), Ownership Tag (Etichetă proprietar), Ownership Date (Data achiziționării), Manufacture Date (Data fabricației) și Express Service Code (Cod de service expres). • Memory Information (Informații memorie) — afișează Memory Installed (Memorie instalată), Memory Available (Memorie disponibilă), Memory Speed (Viteză memorie), Memory Channels Mode (Mod

Opțiune	Descriere
	<p>canale de memorie), Memory Technology (Tehnologie memorie), DIMM A Size (Dimensiune DIMM A) și DIMM B Size (Dimensiune DIMM B).</p> <ul style="list-style-type: none"> informații despre procesor: afișează Processor Type (Tipul procesorului), Core Count (Tactarea nucleului), Processor ID (ID-ul procesorului), Current Clock Speed (Frecvența curentă), Minimum Clock Speed (Frecvența minimă), Maximum Clock Speed (Frecvența maximă), Processor L2 Cache (Memoria cache L2 procesor), Processor L3 Cache (Memoria cache L3 procesor), HT Capable (Capacitatea HT) și 64-Bit Technology (Tehnologia pe 64 de biți); Informații despre dispozitiv: afișează Primary Hard Drive (unitatea de hard disk primară), Fixed bay Device (unități standard fixate), System eSATA Device (dispozitiv sistem eSATA), Dock eSATA Device (dispozitiv andocare eSATA), LOM MAC Address (adresa LOMMAC), Video Controller (controler video), Video BIOS Version (versiune video BIOS), Video Memory (memorie video), Panel Type (tip panou), Native Resolution (rezoluție nativă), Audio Controller (controler audio), Modem Controller (controler nodem), Wi-Fi Device (dispozitiv Wi-Fi), Cellular Device (dispozitiv celular), Bluetooth Device (dispozitiv Bluetooth).
Battery Information	Afișează starea bateriei și tipul adaptorului de c.a. conectat la computer
Boot Sequence	<p>Vă permite să modificați ordinea în care computerul încearcă să găsească un sistem de operare.</p> <ul style="list-style-type: none"> Diskette Drive Internal HDD USB Storage Device (Dispozitiv de stocare USB); CD/DVD/CD-RW Drive (Unitate CD/DVD/CD-RW); Onboard NIC (Placă de rețea încorporată pe placa de sistem).
Boot List Option	<p>Vă permite să modificați opțiunea pentru lista de încărcare.</p> <ul style="list-style-type: none"> Legacy (Moștenire) UEFI.
Date/Time	Vă permite să modificați data și ora.


Tabel 16. System configuration (Configurarea sistemului)

Opțiune	Descriere
Integrated NIC	<p>Vă permite să configurați controlerul de rețea integrat. Opțiunile sunt:</p> <ul style="list-style-type: none"> Disabled (Dezactivat); Enabled (Activat). w/PXE activat: Această opțiune este activată implicit.
System Management	<p>Vă permite să controlați mecanismele de administrare a sistemului. Opțiunile sunt:</p> <ul style="list-style-type: none"> Dezactivat: Această opțiune este activată implicit ASF 2.0 Numai alertă



Opțiune	Descriere
Parallel Port	<p> NOTIFICARE: Acest element este doar pentru sistemul non-Vproy.</p> <p>Vă permite să configurați portul paralel de pe stația de andocare. Opțiunile sunt:</p> <ul style="list-style-type: none"> • Disabled (Dezactivat); • AT: Această opțiune este activată în mod implicit. • PS2; • ECP.
Serial Port	<p>Vă permite să configurați portul serial integrat. Opțiunile sunt:</p> <ul style="list-style-type: none"> • Disabled (Dezactivat); • COM1: Această opțiune este activată în mod implicit. • COM2; • COM3; • COM4.
SATA Operation	<p>Vă permite să configurați controlerul de hard disk SATA intern. Opțiunile sunt:</p> <ul style="list-style-type: none"> • Disabled (Dezactivat); • ATA; • AHCI. • RAID Pornit: Această opțiune este activată în mod implicit.
Drives	<p>Permite configurarea unităților SATA pe placă. Toate unitățile sunt activate în mod implicit. Opțiunile sunt:</p> <ul style="list-style-type: none"> • SATA-0; • SATA-1; • SATA-4; • SATA-5.
SMART Reporting	<p>Acest câmp controlează raportarea sau nu a erorilor hard diskului pentru unitățile integrate în timpul pornirii sistemului. Această tehnologie face parte din specificația SMART (Self Monitoring Analysis and Reporting Technology). În mod implicit, această opțiune este dezactivată.</p> <ul style="list-style-type: none"> • Activare Raportare SMART
USB Controller	<p>Acest câmp configurează controlerul USB integrat. Dacă opțiunea Boot Support (Compatibilitate încărcare) este activată, se permite sistemului să pornească pe orice tip de dispozitive de stocare în masă USB (hard disk, cheie de memorie, floppy).</p> <p>Dacă portul USB este activat, dispozitivul atașat la acest port este activat și disponibil pentru sistemul de operare.</p> <p>Dacă portul USB este dezactivat, sistemul de operare nu poate vedea niciun dispozitiv atașat la acest port.</p> <ul style="list-style-type: none"> • Enable Boot Support (Activare compatibilitate pentru pornire);




Opțiune	Descriere
	<ul style="list-style-type: none"> • Enable External USB Port (Activare port USB extern); <p> NOTIFICARE: Tastatura și mouse-ul USB funcționează întotdeauna în configurația BIOS indiferent de aceste setări.</p>
Keyboard Illumination	<p>Acest câmp vă permite să alegeți modul de operare al caracteristicii iluminare tastatură.</p> <p>Nivelul de luminozitate tastatură poate fi setat de la 25% până la 100%</p> <ul style="list-style-type: none"> • Dezactivat: Această opțiune este activată implicit. • Level is 25% (Nivelul este 25 %) • Level is 50% (Nivelul este 50 %) • Level is 75% (Nivelul este 75 %) • Level is 100% (Nivelul este 100%)
Miscellaneous Devices	<p>Vă permite să activați sau să dezactivați următoarele dispozitive:</p> <ul style="list-style-type: none"> • Enable Internal Modem (Activare modem intern) • Enable Microphone (Activare microfon); • Enable eSATA Ports (Activare porturi eSATA); • Enable Hard Drive Free Fall Protection (Activare protecție hard disk la cădere liberă); • Enable Fixed Bay (Activare compartiment fix); • Activare card Express • Enable Camera (Activare cameră); <p> NOTIFICARE: Toate dispozitivele sunt activate implicit.</p> <p>Puteți de asemenea activa sau dezactiva cardul media.</p>


Tabel 17. Video

Opțiune	Descriere
LCD Brightness	<p>Vă permite să setați luminozitatea afișajului în funcție de sursa de alimentare (baterie sau alimentare de c.a.).</p> <p> NOTIFICARE: Setarea Video (Video) va fi vizibilă numai atunci când o placă video este instalată în sistem.</p>

Tabel 18. Security (Securitate)

Opțiune	Descriere
Admin Password	<p>Vă permite să setați, să modificați sau să ștergeți parola de administrator (admin).</p> <p> NOTIFICARE: Puteți seta parola de admin înainte de setarea sistemului sau a parolei pentru hard disk. Prin ștergerea automată a parolei de admin, se șterge parola sistemului și parola hard diskului.</p> <p> NOTIFICARE: Modificările reușite de parolă sunt aplicate imediat.</p>

Opțiune	Descriere
System Password	<p>Setare implicită: Not set (Nesetat)</p> <p>Vă permite să setați, să modificați sau să ștergeți parola de sistem.</p> <p> NOTIFICARE: Modificările reușite de parolă sunt aplicate imediat.</p>
Internal HDD-0 Password	<p>Setare implicită: Not set (Nesetat)</p> <p>Vă permite să setați sau să modificați hard diskul intern al sistemului.</p> <p> NOTIFICARE: Modificările reușite de parolă sunt aplicate imediat.</p>
Strong Password	<p>Setare implicită: Not set (Nesetat)</p> <p>Vă permite să impuneți opțiunea de a seta întotdeauna parole puternice.</p> <p>Setare implicită: opțiunea Enable Strong Password (Setare parolă puternică) nu este selectată.</p> <p> NOTIFICARE: Dacă este activată Parola puternică (Strong Password), parolele de admin și de sistem trebuie să conțină cel puțin un caracter în majuscule, un caracter în minuscule și trebuie să fie cel puțin lungă de 8 caractere.</p>
Password Configuration	<p>Vă permite să determinați lungimea minimă și cea maximă a parolelor de administrator și de sistem.</p>
Password Bypass	<p>Vă permite să activați sau să dezactivați permisiunea de ocolire a parolei de sistem și a parolei pentru hard diskul intern, când sunt setate.</p> <p>Opțiunile sunt:</p> <ul style="list-style-type: none"> • Disabled (Dezactivat); • Reboot bypass (Ocolire repornire). <p>Setare implicită: Disabled (Dezactivat)</p>
Password Change	<p>Vă permite să activați sau să dezactivați permisiunea la parola de sistem și la cea pentru hard disk când este setată parola de administrator.</p> <p>Setarea implicită: Allow Non-Admin Password Changes (Se permit modificări de parolă diferite de administrator) este selectată</p>
Non-Admin Setup Changes	<p>Vă permite să determinați dacă modificările la opțiunile de configurare sunt permise când este setată o parolă de administrator. Dacă este dezactivată, opțiunile de configurare sunt blocate de parola de administrator.</p>
TPM Security	<p>Vă permite să activați modulul TPM (Trusted Platform Module - Modul pentru platforme de încredere) în timpul secvenței POST.</p> <p>Setare implicită: Opțiunea este dezactivată.</p>
CompuTrace	<p>Vă permite să activați sau să dezactivați software-ul opțional CompuTrace. Opțiunile sunt:</p> <ul style="list-style-type: none"> • Dezactivare • Disable (Dezactivare); • Activate (Activare).


Opțiune	Descriere
	 NOTIFICARE: Opțiunile Activate (Activare) și Disable (Dezactivare) vor activa sau dezactiva permanent caracteristica și nu vor mai fi permise modificări ulterioare. Setarea implicită: Deactivate (Inactivare)
CPU XD Support	Vă permite să activați modul Execute Disable (Dezactivare execuție) al procesorului. Setare implicită: Enable CPU XD Support (Activare compatibilitate XD procesor)
OROM Keyboard Access	Vă permite să setați o opțiune de a accesa ecranele Option ROM Configuration (Configurare OROM - Opțiune ROM) utilizând taste rapide în timpul încărcării. Opțiunile sunt: <ul style="list-style-type: none"> • Enable (Activare); • One Time Enable (Activare o singură dată); • Disable (Dezactivare); Setarea implicită: Enable (Activare)
Admin Setup Lockout	Vă permite să împiedicați utilizatorii să acceseze configurarea când este setată o parolă de administrator. Setare implicită: opțiunea Blocare configurație administrator.



Tabel 19. Performanță

Opțiune	Descriere
Multi Core Support	Acest câmp specifică dacă procesul va avea activate unul sau toate nucleele. Performanțele anumitor aplicații se vor îmbunătăți odată cu nucleele suplimentare. În mod implicit, această opțiune este activată. Vă permite să activați sau să dezactivați suportul multi-core pentru procesor. Opțiunile sunt: <ul style="list-style-type: none"> • All (Toate) • 1 • 2 Setarea implicită: All (Toate)
Intel® SpeedStep™	Vă permite să activați sau să dezactivați caracteristica Intel SpeedStep. Setare implicită: Enable Intel SpeedStep (Activare Intel SpeedStep)
C States Control	Vă permite să activați sau să dezactivați stările de repaus suplimentare ale procesorului. Setarea implicită: Starea opțiunea C este activată.
Intel® TurboBoost™	Vă permite să activați sau să dezactivați modul Intel TurboBoost al procesorului. Setare implicită: Enable Intel TurboBoost (Activare Intel TurboBoost)
Hyper-Thread Control	Vă permite să activați sau să dezactivați caracteristica HyperThreading în procesor.

Opțiune	Descriere
	Setare implicită: Enabled (Activat)

Tabel 20. Power Management (Gestionarea alimentării)

Opțiune	Descriere
AC Behavior	Vă permite să activați sau să dezactivați pornirea automată a computerului la conectarea unui adaptor de c.a. Setare implicită: opțiunea Activare prin c.a. este selectată.
Auto On Time	Vă permite să setați ora la care computerul trebuie să pornească automat. Opțiunile sunt: <ul style="list-style-type: none"> • Disabled (Dezactivat); • Every Day (În fiecare zi); • Weekdays (În zilele lucrătoare). • Selectare zile Setare implicită: Disabled (Dezactivat)
USB Wake Support	Vă permite să activați dispozitive USB pentru a relua sistemul din starea de veghe. <p> NOTIFICARE: Această caracteristică este funcțională numai dacă adaptorul de alimentare de c.a. este conectat. Dacă adaptorul de alimentare de c.a. este deconectat în timpul stării de veghe, configurarea sistemului va opri alimentarea tuturor porturilor USB pentru a economisi energia bateriei.</p> <ul style="list-style-type: none"> • Enable USB Wake Support (Activare suport reactivare prin USB) • Setare implicită: Activarea asistenței reactivare USB nu este selectată.
Wireless Radio Control	Vă permite să activați sau să dezactivați caracteristica de comutare automată între rețele cu fir și wireless, fără a depinde de conexiunea fizică. <ul style="list-style-type: none"> • Control radio WLAN • Control radio WWAN • Setare implicită: Control radio WLAN sau control radio WWAN nu este selectat
Wake on LAN/WLAN	Vă permite să activați sau să dezactivați caracteristica ce pornește computerul din stare Oprit, la furnizarea unui semnal LAN. <ul style="list-style-type: none"> • Dezactivat: Această opțiune este activată implicit • Doar LAN • WLAN Only (Numai WLAN); • LAN or WLAN (LAN sau WLAN).
Block Sleep	Această opțiune vă permite să blocați intrarea în starea de inactivitate (starea S3) în mediul sistemului de operare. Block Sleep (S3 state) (Blocare inactivitate (stare S3)) - această opțiune este dezactivată în mod implicit. POST

Opțiune	Descriere
Primary Battery Configuration	<p>Vă permite să selectați modul de încărcare pentru baterie. Opțiunile sunt:</p> <ul style="list-style-type: none"> • Standard Charge (Încărcare standard); • Express Charge (Încărcare expres); • Predominant utilizare AC • Încărcare auto: Această opțiune este activată implicit. • Custom Charge (Încărcare personalizată) <p>Dacă este selectată încărcarea personalizată, puteți de asemenea configura pornirea încărcare personalizată (Custom Charge Start) și oprirea încărcare personalizată (Custom Charge Stop).</p> <p> NOTIFICARE: Este posibil ca nu toate modurile de încărcare să fie disponibile pentru toate bateriile.</p>
Battery Slice Configuration	<p>Vă permite să selectați tipul de încărcare pentru baterie. Opțiunile sunt:</p> <ul style="list-style-type: none"> • Standard Charge (Încărcare standard); • Încărcare expresă: Această opțiune este activată implicit <p> NOTIFICARE: Este posibil ca încărcarea expresă să nu fie disponibilă pentru toate bateriile.</p>

Tabel 21. POST Behavior

Opțiune	Descriere
Adapter Warnings	<p>Vă permite să activați sau să dezactivați mesajele de avertizare din configurarea sistemului (BIOS) când utilizați anumite adaptoare de alimentare.</p> <p>Setarea implicită: Enable Adapter Warnings (Activare avertismente adaptor)</p>
Keypad	<p>Vă permite să alegeți una din două metode de a activa tastatura care este încorporată în tastatura internă.</p> <ul style="list-style-type: none"> • Doar tasta Fn: Această opțiune este activată implicit. • Prin Numlock
Mouse/Touchpad	<p>Vă permite să definiți modul în care sistemul gestionează intrarea de mouse și touchpad. Opțiunile sunt:</p> <ul style="list-style-type: none"> • Serial Mouse (Mouse serial); • PS2 Mouse (Mouse PS/2) • Touchpad/Mouse PS-2: Această opțiune este activată în mod implicit.
Numlock Enable	<p>Vă permite să activați opțiunea Numlock la pornirea computerului.</p> <p>Setarea implicită: Enable Network (Activare rețea)</p>
Fn Key Emulation	<p>Vă permite să setați opțiunea ca tasta <Scroll Lock> să fie utilizată pentru a simula funcția tastei <Fn>.</p> <p>Setarea implicită: Enable Fn Key Emulation (Activare emulare tastă Fn)</p>

Opțiune	Descriere
POST HotKeys	Vă permite să activați afișarea mesajelor de ecran de semnătură, care indică secvența de tastare pentru a accesa meniul de opțiuni System Setup (Configurare sistem). Setarea implicită: Enable F12 Boot Option Menu (Activare meniu de opțiuni de încărcare F12)

Tabel 22. Virtualization Support (Compatibilitate virtualizare)

Opțiune	Descriere
Virtualization	Vă permite să activați sau să dezactivați tehnologia de virtualizare Intel. Setarea implicită: Enable Intel Virtualization Technology (Activare tehnologie de virtualizare Intel)
VT for Direct I/O	Activează sau dezactivează instrumentul VMM (Virtual Machine Monitor - Monitor de mașini virtuale), pentru a utiliza sau nu capacitățile hardware suplimentare oferite de tehnologia de virtualizare Intel® pentru I/O direct Activare VT pentru Direct I/O (direct I/O) – Această opțiune este activată implicit.
Trusted Execution	Această opțiune specifică dacă un instrument MVMM (Measured Virtual Machine Monitor - Monitor măsurat de mașini virtuale) poate utiliza capacitățile hardware suplimentare furnizate de tehnologia Intel Trusted Execution. Opțiunile TPM Virtualization Technology (Tehnologie de virtualizare TPM) și Virtualization Technology for Direct I/O (Tehnologie de virtualizare pentru I/O direct) trebuie să fie activate pentru a utiliza această caracteristică. Execuție acreditată (Trusted Execution) – dezactivată implicit.

Tabel 23. Wireless

Opțiune	Descriere
Wireless Switch	Vă permite să setați dispozitivele wireless care pot fi controlate de switch-ul wireless. Opțiunile sunt: <ul style="list-style-type: none"> • WWAN • WLAN • Bluetooth Toate opțiunile sunt activate implicit.
Wireless Device Enable	Vă permite să activați sau să dezactivați dispozitivele interne wireless. <ul style="list-style-type: none"> • WWAN • WLAN • Bluetooth Toate opțiunile sunt activate implicit.

Tabel 24. Maintenance (Întreținere)

Opțiune	Descriere
Service Tag	Afișează eticheta de service a computerului.
Asset Tag	Vă permite să creați o etichetă de activ pentru sistem, dacă nu este setată deja o etichetă de activ. Această opțiune nu este setată în mod implicit.

Tabel 25. System Logs (Jurnale de sistem)





Opțiune	Descriere
BIOS Events	Vă permite să vizualizați și să ștergeți evenimentele POST (BIOS) din System Setup (Configurare sistem).

Diagnosticarea

Dacă întâmpinați o problemă cu computerul, executați diagnosticarea ePSA înainte de a contacta Dell pentru asistență tehnică. Scopul executării diagnosticării este de a testa componentele hardware ale computerului fără a avea nevoie de echipamente suplimentare sau de a risca pierderea datelor. Dacă nu reușiți să rezolvați problema singur, personalul de service și asistență poate utiliza rezultatele diagnosticării pentru a vă ajuta să rezolvați problema.

Diagnosticarea

Tabel 26. Indicatoarele luminoase de stare a dispozitivului

	Se aprinde când porniți computerul și iluminează intermitent când computerul se află într-un mod de gestionare a alimentării.
	Se aprinde când computerul citește sau scrie date.
	Se aprinde continuu sau iluminează intermitent pentru a indica starea de încărcare a bateriei.
	Se aprinde când rețeaua wireless este activată.

În cazul în care computerul este conectat la o priză electrică, indicatorul luminos al bateriei se comportă în felul următor:

Tabel 27. Indicatoarele luminoase de stare a bateriei

Clipsec alternativ portocaliu și albastru	Un adaptor de c.a. non-Dell neautenticat sau neacceptat este atașat la laptop.
Alternativ clipecs portocaliu și se aprind continuu albastru	Eroare temporară a bateriei cu adaptorul de c.a. prezent.
Lumină portocalie intermitentă constant	Eroare catastrofală a bateriei cu adaptorul de c.a. prezent.
Lumină stinsă	Baterie în modul de încărcare completă cu adaptorul de c.a. prezent.
Aprinse alb continuu	Baterie în modul de încărcare cu adaptorul de c.a. prezent.

Indicatoarele luminoase poziționate deasupra tastaturii indică următoarele:

Tabel 28. Indicatoarele luminoase de stare a tastaturii



Se aprinde când este activată tastatura numerică.




Se aprinde când este activată funcția Caps Lock (Blocare majuscule).



Se aprinde când este activată funcția Scroll Lock (Blocare parcurgere).

Cum se poate contacta Dell

 **NOTIFICARE:** Dacă nu dispuneți de o conexiune Internet activă, puteți găsi informații de contact pe factura de achiziție, bonul de livrare, foaia de expediție sau catalogul de produse Dell.

Dell oferă mai multe opțiuni de service și asistență online și prin telefon. Disponibilitatea variază în funcție de țară și produs și este posibil ca anumite servicii să nu fie disponibile în zona dvs. Pentru a contacta Dell referitor la probleme de vânzări, asistență tehnică sau servicii pentru clienți:

1. Vizitați adresa **dell.com/support**
2. Selectați categoria de asistență.
3. Verificați țara sau regiunea dvs. în meniul vertical Choose a Country/Region (Alegeți o țară/regiune) din partea de sus a paginii.
4. Selectați serviciul sau legătura de asistență tehnică adecvată, în funcție de necesitățile dvs.